



Conselho Nacional de Técnicos em Radiologia

Relatório de gestão do exercício 2014

Relatório de gestão do exercício 2014

Conselho Nacional de Técnicos em Radiologia

Relatório de Gestão do exercício de 2014 apresentado aos órgãos de controle interno e externo como prestação de contas anual a que esta Unidade está obrigada nos termos do art. 70 da Constituição Federal, elaborado de acordo com as disposições da IN TCU nº 63/2010, da DN TCU nº 134/2013, alterada pela DN TCU nº 139/2014, da Portaria TCU nº 90/2014 e das orientações do órgão de controle interno.

Sumário

RELAÇÃO DE SIGLAS DO RELATÓRIO	3
INTRODUÇÃO	4
1 - IDENTIFICAÇÃO E ATRIBUTOS DA ENTIDADE	5
1.1 Entidade - Informações sobre a entidade	5
1.2 Normas - Normas Relacionadas às Unidades Jurisdicionadas Agregadora e Agregadas	5
1.3 Competências - Finalidade e competências institucionais da entidade jurisdicionada	5
1.4 Organograma - Apresentação do organograma funcional com descrição sucinta das competências e das atribuições das áreas	6
2 - PLANEJAMENTOS E RESULTADOS	6
2.1 Plano estratégico - Descrição sucinta do planejamento estratégico ou do plano de ação da Entidade, realçando os principais objetivos estratégicos traçados para a entidade para o exercício de referência do relatório de gestão	6
2.2 Plano estratégico - Informações sobre as ações adotadas pela entidade para atingir os objetivos estratégicos do exercício de referência do relatório de gestão	10
2.3 Resultados - Demonstração e contextualização dos resultados alcançados no exercício	14
2.4 Indicadores - Indicadores utilizados pela entidade para monitorar e avaliar a gestão, acompanhar o alcance das metas, identificar os avanços e as melhorias na qualidade dos serviços prestados, identificar necessidade de correções e de mudanças de rumos, etc.	18
3 - ESTRUTURA DE GOVERNANÇA E DE AUTOCONTROLE DA GESTÃO	19
3.1 Estrutura de governança da entidade	19
3.2 Auditoria	22
3.3 Informações sobre a estrutura e as atividades do sistema de correição	22
3.4 Dirigentes e membros de conselhos	23
3.5 Remuneração paga aos administradores, membros da diretoria e Conselho	24
4 - INFORMAÇÕES SOBRE A GESTÃO	25
4.1 Demonstração da receita	25
4.2.1 Programação de Despesas Correntes e de Capital	26
4.2.2 Execução das despesas por modalidade de Contratação	30
4.2.3 Execução Orçamentária das Despesas Correntes e de Capital	31
4.2.4 Indicadores institucionais para medir o desempenho orçamentário	47
4.3 Transferências	47
5. GESTÃO DE PESSOAS, TERCEIRIZAÇÃO DE MÃO DE OBRA E CUSTOS	51
5.1.1 Força de trabalho	51
5.1.2 Processo de ingresso de funcionários na entidade no exercício	52
5.1.3 - Qualificação da força de trabalho de acordo com a estrutura de cargos em Comissão e das Funções Gratificadas	52

5.1.4	Qualificação da força de trabalho por faixa etária	53
5.1.5	Qualificação da força de trabalho por Nível de Escolaridade	55
5.2	Desoneração da folha de pagamento	58
6	- RECOMENDAÇÕES	58
6.1	Recomendações TCU	58
6.2	Recomendações Internas	58
6.3	Danos Erários	60
7	- INFORMAÇÕES CONTÁBEIS	60
7.1	Adoção NCASP	60
7.2	Demonstrações Contábeis	60
7.3	Relatório da auditoria independente sobre as demonstrações contábeis	60
8	- RELAÇÕES COM A SOCIEDADE	60
8.1	Relações com a Sociedade	61
9	- OUTRAS INFORMAÇÕES	61
9.1	Outras informações consideradas relevantes pela entidade para demonstrar a conformidade e o desempenho da gestão no exercício	61
	BALANÇO FINANCEIRO	61
	BALANÇO ORÇAMENTÁRIO	61
	BALANÇO PATRIMONIAL	61
	DEMONSTRATIVO DE FLUXO DE CAIXA	61
	DEMONSTRATIVO DE VARIAÇÕES PATRIMONIAIS	61
	CONCLUSÕES	62
	ASSINATURA(S)	63
	ANEXOS	64

Relação de Siglas do Relatório

CONTER - Conselho Nacional de Técnicos em Radiologia

CRTR - Conselho Regional de Técnicos em Radiologia

COREFI - Coordenação Regional de Fiscalização

CONAE - Coordenação Nacional de Educação

LDB - Lei de Diretrizes e Bases da Educação

ANVISA - Agência Nacional de Vigilância Sanitária

CTC - Comissão de Tomada de Contas

CORED - Coordenação Regional de Educação

SATR - Supervisor da Aplicação das Técnicas Radiológicas

Introdução

O Conselho Nacional de Técnicos em Radiologia, criado pela Lei nº 7.394, de 29 de outubro de 1985, regulamentada pelo Decreto nº 92.790, de 17 de junho de 1986, tem como finalidade essencial a fiscalização do exercício da profissão, cabendo-lhe, entre outras atividades, promover, por todos os meios ao seu alcance, o perfeito desempenho técnico e moral da profissão e o prestígio e bom conceito da Radiologia, e dos profissionais que a exerçam.

Como instituição legalmente constituída e que representa categoria diretamente vinculada à prestação de serviços na área radiológica, o Conselho Nacional de Técnicos em Radiologia também tem oferecido larga contribuição ao monitoramento e controle das políticas públicas de saúde, sempre com vistas ao seu aperfeiçoamento. Sendo assim, com o objetivo de avançar em direção ao crescente respeito à qualidade do atendimento, nas esferas pública e privada, o CONTER, desde a sua criação, tem assumido como uma de suas relevantes incumbências a tarefa de zelar pela ética, pela transparência das ações e pelo compromisso com a profissão, com os profissionais, com a sociedade e com os pacientes.

Este esforço tem gerado credibilidade crescente do Conselho Nacional de Técnicos em Radiologia em suas empreitadas, as quais têm primado pela defesa dos interesses coletivos em detrimento daqueles que podem ser caracterizados com particulares ou privados. Durante o exercício de 2014, o Conselho Nacional de Técnicos em Radiologia continuou sua evolução rumo a uma gestão administrativa profissional e idônea. Este relatório de gestão apresenta a síntese das atividades desenvolvidas pelo Conselho Nacional de Radiologia durante o período, com desdobramentos a serem expandidos no horizonte definido pelo seu Planejamento Estratégico.

Este documento aborda tanto as atividades voltadas para o controle da atuação administrativa e financeira, quanto às voltadas ao aperfeiçoamento e a modernização de sua gestão. As informações requeridas na Parte C do Anexo II da Decisão Normativa TCU nº 127, de 15 de maio de 2013, encontram-se no corpo do presente relatório.

Feitas essas ressalvas, convidamos à leitura deste relevante conjunto de informações que testemunham a preocupação do Conselho Nacional de Técnicos em Radiologia em cumprir sua missão também firmemente ancorada no compromisso com a boa gestão dos recursos disponíveis.

1 - Identificação e Atributos da Entidade

1.1 Entidade - Informações sobre a entidade

DENOMINAÇÃO COMPLETA	CONSELHO NACIONAL DE TÉCNICOS EM RADIOLOGIA		
DENOMINAÇÃO ABREVIADA	CONTER	CNPJ	03.635.323/0001-40
NATUREZA JURÍDICA	Autarquia Federal	CONTATO	(61) 3326-9374
CÓDIGO CNAE	84.11-6-00		
ENDEREÇO ELETRÔNICO	CONTER@CONTER.GOV.BR		
PÁGINA INTERNET	WWW.CONTER.GOV.BR		
ENDEREÇO POSTAL	SRTVN QUADRA 701 BLOCO P SALA 2062		
CIDADE	BRASÍLIA	UF	DF
BAIRRO	ASA NORTE	CEP	70.719-900
INFORMAÇÕES ADICIONAIS			

1.2 Normas - Normas Relacionadas às Unidades Jurisdicionadas Agregadora e Agregadas

Normas de criação e alteração das Unidades Jurisdicionadas:

O Conselho Nacional de Técnicos em Radiologia - CONTER, entidade de Direito Público, criado através da Lei nº7.394, de 29 de outubro de 1985, regulamentada pelo Decreto nº92.790/86, de 17 de junho de 1986, alterada em seu inciso I, pela Lei nº 10.508, de 10 de julho de 2002, e revogada em seu Artigo 18, através do Decreto nº 5.211 de 22 de setembro de 2004.

Outras normas infralegais relacionadas à gestão e estrutura das Unidades Jurisdicionadas

- Decreto nº92.790, de 17 de junho de 1986— "Regulamenta a Lei nº7.394, de 29 de outubro de 1985, que regula o exercício da profissão de Técnico em Radiologia e dá outras providências";
- Regimento Interno resolução nº02/2014 que aprova o regimento do CONTER.

1.3 Competências - Finalidade e competências institucionais da entidade jurisdicionada

Finalidade e competências institucionais da entidade jurisdicionada

O Conselho Nacional de Técnicos em Radiologia - CONTER tem como finalidade essencial a fiscalização do exercício ilegal da profissão, zelando e trabalhando através de todos os meios ao seu alcance, pelo desempenho ético do exercício das Técnicas Radiológicas, bem como pelo prestígio, bom conceito da profissão e em favor dos que a exercem legalmente. São atribuições do CONTER, conforme artigo 16, do Decreto nº92.790/86:

- I - organizar o seu regimento interno;
- II - aprovar os regimentos internos organizados pelos Conselhos Regionais;
- III - instalar os Conselhos Regionais de Técnicos em Radiologia, definindo sede e jurisdição, bem como promovendo a eleição de seus membros e lhes dando posse;
- IV - votar e alterar o código de ética profissional, ouvidos os Conselhos Regionais;
- V - promover quaisquer diligências ou verificações, relativas ao funcionamento dos Conselhos Regionais, nos Estados ou Territórios e Distrito Federal, e adotar, quando necessárias, providências convenientes ao bem da sua eficiência e regularidade, inclusive a designação de diretoria provisória e deliberar sobre a inscrição e cancelamento no quadro do Conselho.

1.4 Organograma - Apresentação do organograma funcional com descrição sucinta das competências e das atribuições das áreas

- Anexo I - Anexo I - Anexo I - Anexo I - Anexo I - Organograma CONTER.pdf

2 - Planejamentos e Resultados

2.1 Plano estratégico - Descrição sucinta do planejamento estratégico ou do plano de ação da Entidade, realçando os principais objetivos estratégicos traçados para a entidade para o exercício de referência do relatório de gestão

Apresentação da técnica de planejamento estratégico adotada

O Conselho Nacional de Técnicos em Radiologia elaborou, de forma simplificada, um planejamento estratégico de suas ações administrativas e políticas para aprimorar o desempenho do Sistema CONTER/CRTRs, a partir de 2014, não apenas relacionado à fiscalização do exercício profissional, mas, também, para ampliar e fortalecer sua atuação no processo político e na melhoria da relação do profissional das técnicas radiológicas com a sociedade em geral. Após alguns debates e discussões, foram estabelecidas atuações prioritárias: I) **Programa de Desenvolvimento de Políticas Públicas que visem o reconhecimento da profissão de técnico e tecnólogo em Radiologia;** II) **Programa de formação continuada;** e III) **Programa de fortalecimento do sistema CONTER,** colocando em prática o plano para fortalecer as ações do Conselho, tornando sua atuação ainda mais transparente e efetiva.

É importante mudar a imagem cartorial do sistema CONTER/CRTRs, e clarificar seus objetivos políticos e institucionais de forma a marcar maior presença no cenário nacional, ampliando sua participação nas discussões de projetos de interesse da classe profissional. Os resultados foram além das expectativas, com a abordagem de temas extremamente necessários que sintetizam os sentimentos dos profissionais das técnicas radiológicas no país.

Do planejamento inicial, foram executados alguns dos seus projetos: Ajuda (doações) aos Regionais deficitários financeiramente; Empréstimos através de Termo de Cooperação; Auxílios aos CRTRs para fiscalização - FAF; Realização do Colégio de Presidentes e Treinamento dos Fiscais realizado na cidade de Curitiba/PR e ações administrativas do período de 1º/01/2014 a 31/12/2014, que poderão ser comprovadas por documentos.

Visão

O Conselho Nacional de Técnicos em Radiologia busca a excelência na fiscalização do exercício profissional, garantindo a segurança da sociedade em todos estados do Brasil, além disso busca ser reconhecida nacionalmente como uma instituição capaz de atuar com excelência pelo bom exercício ético e técnico no âmbito da prestação de serviços das técnicas radiológicas, além de ser instrumento da valorização e da dignidade profissional.

Missão

Disciplinar o exercício das técnicas radiológicas por meio da normatização, fiscalização, orientação, formação, valorização profissional e organização, diretamente ou por intermédio dos Conselhos Regionais de Técnicos em Radiologia, além de assegurar, defender e promover o exercício legal da profissão.

Valores

Atuar com elevado padrão ético; Ser leal aos objetivos institucionais; Ter comprometimento com a justiça, a responsabilidade e a transparência; Buscar o aperfeiçoamento contínuo e com eficiência.

Análise de ambiente interno

O CONTER é marcado pela conjunção de esforços que visam a execução de suas atividades judicantes e reguladoras da profissão das Técnicas Radiológicas. Além de sua estrutura institucional formada por diretoria, conselheiros efetivos e suplentes, o CONTER conta com corpo técnico e colaboradores qualificados, além de Comissões e Câmaras Técnicas consultoras e consultivas.

Análise de ambiente externo

Na execução de suas atividades e ações planejadas, o CONTER relaciona-se externamente e conta com a parceria dos Conselhos Regionais de Técnicos em Radiologia. Além do registro profissional do auxiliar, técnico ou tecnólogo, da fiscalização das condições de trabalho dos profissionais e da aplicação de sanções, os CRTRs são responsáveis pela execução e disseminação local dos produtos resultantes do planejamento estratégico do CONTER.

Fatores críticos para o sucesso do planejamento estratégico

A limitação orçamentária e de recursos humanos, o tempo e a agenda necessária para a plena execução das atividades institucionais obrigatórias inerentes ao papel legal do CONTER e a dependência do ambiente externo são alguns dos fatores críticos obstáculos para o sucesso de algumas das ações planejadas. No entanto, a seleção de prioridades e a permanente avaliação crítica da viabilidade dos nortes do planejamento estratégico contribuem para a maior aproximação entre o que foi planejado e as atividades efetivamente implementadas.

Identificação da estratégia atual

Para a elaboração do planejamento, foi realizada uma oficina com a participação de todos os conselheiros do Órgão que debateram as formas de instrumentalizar o CONTER para melhor

desempenhar seu papel em defesa da profissão e da população brasileira, visando permitir a intervenção da entidade na busca de maior eficácia da política e das técnicas radiológicas.

Identificação da estratégia futura

a) Políticas, Mercado de Trabalho e Exercício Profissional: Prevê o fortalecimento dos profissionais e das entidades voltadas para as técnicas radiológicas, em defesa da regulamentação da profissão, assim como a ampliação do diálogo com as demais profissões da área de saúde.

b) Institucional e Relação com os CRTRs: Prevê a melhoria da ação judicante, melhoria na atuação dos Conselhos Regionais, definição de áreas de competência da profissão. Apontar as principais ações e diretrizes políticas do CONTER. Num segundo momento, em reunião de Planejamento Estratégico, devem ser hierarquizadas as prioridades, definidos prazos e responsáveis, bem como discutidos os mecanismos, recursos e estrutura interna do CONTER para a implementação das propostas.

Também são metas nesse eixo: realização dos Encontros Nacionais dos Conselhos de Radiologia; capacitação dos CRTRs para a aplicação dos normativos internos; encontros promovidos pelo CONTER, entre áreas técnicas dos CRTRs (Jurídicos, Diretoria, Fiscais, Presidentes das COREFIs, COREDs, Contabilidade etc), visando integração, capacitação e uniformidade de condutas.

c) Evolução Profissional e Tecnológica: O Título V da LDB 9.394/96, que trata “dos níveis e das modalidades de educação e ensino”, apesar de serem apenas quatro artigos de um capítulo todo dedicado à Educação Profissional, marca decisivamente o início de uma nova era na história da Educação Profissional no Brasil, ao caracterizar a Educação Profissional como “integrada às diferentes formas de educação, ao trabalho, à ciência e à tecnologia”, de forma a conduzir o educando ao “permanente desenvolvimento de aptidões para a vida produtiva”.

Macro-objetivos, objetivos e Metas

MACRO-OBJETIVO

I. PROGRAMA DE DESENVOLVIMENTO DE POLÍTICAS PÚBLICAS QUE VISEM O RECONHECIMENTO DA PROFISSÃO DE TÉCN

Problemas a serem enfrentados - Por um lado, o contínuo desenvolvimento tecnológico que o Setor de Radiologia vem enfrentando, as mudanças na legislação educacional para a formação do técnico e tecnólogo em Radiologia e por outro lado, a defasagem científica, tecnológica dos profissionais tem consequências negativas para os níveis de produção, emprego e renda desses profissionais e para a saúde pública do país. A ausência do Estado na fiscalização dos serviços prestados em Radiologia por atores públicos e privados pode trazer consequências irreparáveis à saúde do cidadão que se utiliza dos serviços de radiologia. Nesse cenário, é cada vez mais urgente a necessidade de se fazer uma nova legislação que contemple as mudanças da sociedade que estão influenciando no perfil do técnico e tecnólogo em radiologia. Para isso será fundamental dar continuidade ao trabalho de aglutinação de todos os setores que atuam com a radiologia que foi iniciado no ano passado.

OBJETIVO

Projeto de construção do perfil de técnico e tecnólogo.

- Irradiar os perfis de Técnico e Tecnólogo para o Sistema Conter
- Irradiar os perfis de Técnico e Tecnólogo para os agentes formadores (Escolas, Faculdades, etc).
- Irradiar os perfis de Técnico e Tecnólogo para os agentes fiscalizadores do Estado – Secretarias de Estado de Educação e Conselhos Estaduais de Educação.

OBJETIVO

Projeto “Seguir a profissão” junto ao Legislativo

- Divulgar os projetos de lei que estão tramitando no congresso que se referem aos profissionais de radiologia;
- Promover Fóruns estaduais sobre os projetos de lei.
- Acompanhar através da Assessoria Parlamentar os trâmites dos projetos.

OBJETIVO

Projeto de Construção da Matriz Curricular do Técnico e Tecnólogo.

- Propor para as instituições educacionais técnicas de nível médio uma matriz curricular para o profissional técnico em radiologia
- Propor para as instituições educacionais tecnológicas um matriz curricular para o profissional tecnólogo.

OBJETIVO

Articular evento para os SATR.

- Reunir os profissionais de Supervisão para iniciar a discussão com eles sobre os problemas e propostas para a profissão.

OBJETIVO

Continuar com o Projeto “Construção de Fóruns Estaduais e Nacional em Defesa dos Serviços Radiolô

- Continuar as reuniões com as Secretarias e Conselhos Estaduais de Educação para estabelecer a parceria com esses órgãos visando aperfeiçoar o credenciamento das escolas técnicas;
- Assinar termo de Parceria entre o CONTER e os Conselhos Estaduais de Educação;
- Realizar reuniões estaduais com as Escolas, mantenedores, secretarias, donos de clínicas e usuários para discutir a radiologia;
- Construir em cada Estado o Fórum em Defesa da Radiologia;
- Construir em âmbito nacional o Fórum em Defesa da Radiologia.

OBJETIVO

Projeto de fiscalização

- . Continuidade das ações para o aperfeiçoamento dos Fiscais. . Acompanhamento periódico por Região das ações de fiscalização. . Criar ações para evitar que outros profissionais ocupem as atividades dos técnicos e tecnólogos. . Articular parceria com a ANVISA. . Modernizar, via digital, os procedimentos de fiscalização.

MACRO-OBJETIVO

II. PROGRAMA DE FORMAÇÃO CONTINUADA

Problemas a serem enfrentados - O Sistema Conter precisa desenvolver políticas públicas de formação continuada, através da constituição de Coordenação Nacional de Educação que será a responsável por esta esfera, uma vez que a sociedade do conhecimento coloca como imperativo a necessidade dos profissionais técnicos e tecnológicos estarem em continuo processo de desenvolvimento profissional, uma vez que grande parcela dos técnicos não possuem condições de estudar sem uma política de financiamento publico. Além dessa dimensão, precisam-se enfrentar outros problemas como a certificação do atual sistema de credenciamento do Conter, pois as mudanças que ocorreram na legislação ainda não foram incorporadas pelo sistema.

OBJETIVO

Fortalecer o grupo de Coordenadores dos Cursos de Radiologia.

- Realizar reunião anual com os coordenadores dos cursos de Radiologia;
- Fortalecer nesse grupo a discussão da implantação das Diretrizes Curriculares para o curso de Bacharelado de Radiologia.

OBJETIVO

Ofertar cursos de especialização a distância para os profissionais do CONTER

- Desenvolver parceria para a oferta de cursos de especialização para os profissionais do CONTER.

OBJETIVO

Ofertar cursos livres para capacitar os gestores do Sistema CONTER/CRTR, pois muitos chegam ao CO

- Desenvolver parceria para a oferta de cursos a distância para os Gestores do CONTER;
- Desenvolver parceria para a oferta de cursos a distância para os servidores do CONTER.

OBJETIVO

Constituição da Coordenação Nacional e Regional de Educação

- Constituir o regimento interno;
- Convidar os membros que farão parte da Coordenação;
- Definir estratégias de atuação da coordenação, como por exemplo, a criação de Núcleo de Estudos de Estratégias para a área de Radiologia, etc.

OBJETIVO

Certificação Profissional.

- Análise do atual sistema de credenciamento do Conter; • Elaborar novas propostas para o credenciamento no Sistema dos Profissionais; • Iniciar a discussão sobre o Exame de Proficiência no Sistema Conter; • Articular os diversos setores para a construção de critérios de certificação profissional.

OBJETIVO

Fortalecer a realização do Congresso Nacional.

- Desenvolver parceria para realização do Congresso das Técnicas Radiológicas e Jornadas Científicas Regionais.

OBJETIVO

Financiamento Estudantil

- Articular ações que favoreçam o financiamento estudantil dos profissionais de Radiologia nas escolas públicas e privadas.

OBJETIVO

Cursos livres a distância para os profissionais do CONTER

- Desenvolver parceria para a oferta de cursos livres a distância pelo Conter

MACRO-OBJETIVO

III. PROGRAMA DE FORTALECIMENTO DO SISTEMA CONTER

Problemas a serem enfrentados - A comunicação entre os atores do Sistema Conter precisa melhorar ainda mais. A infraestrutura do Sistema Conter precisa ser potencializada. Precisa-se melhorar a articulação entre as diversas instâncias do Conter.

OBJETIVO

Projeto de Melhoria da Comunicação.

- Criação de uma Coordenação de Comunicação do Sistema; • Fortalecer a criação de informativos regionais; • Fortalecer a criação de sites em todos os regionais; • Intensificar a comunicação pelo face e twitter; • criar o “fale com a presidente do conter” por meio de um canal on line, uma vez por semana.

OBJETIVO

Projeto de Fortalecimento das Instâncias do Conter.

- Realização do Planejamento Estratégico para a Gestão; • Fortalecer a realização do Fórum dos Presidentes; • Fortalecer a realização do Fórum dos Assessores Jurídicos; • Fortalecimento da Comissão de Fiscalização Interna; • Fortalecimento da Comissão de Energia; • Articular ações conjunta com os Regionais para a diminuição da inadimplência, como “semana de conciliação”, etc.

OBJETIVO

Projeto de Melhoria da Infraestrutura do Sistema.

- Continuar a aquisição de Sedes para os Regionais; • Continuar a aquisição de viaturas para os Regionais.

2.2 Plano estratégico - Informações sobre as ações adotadas pela entidade para atingir os objetivos estratégicos do exercício de referência do relatório de gestão

Introdução Plano de Ação:

As ações relacionadas aos objetivos estratégicos do CONTER estão descritos em seu Mapa Estratégico. O referido planejamento foi realizado durante o exercício de 2014 e contemplou os objetivos relacionados aos macroprocessos de apoio, bem como as atribuições finalísticas definidas na lei instituidora. A proposta foi efetivada, ressaltando que as ações do CONTER não estão vinculadas a um “programa temático”, mas sim a um “programa de apoio à gestão”. Não obstante, na definição da meta física constante nos programas e nas resoluções normativos vinculadas, procurou-se guardar coerência com os objetivos estratégicos expressos no Plano Estratégico do CONTER. Desta forma, a atuação do CONTER é medida pela quantidade de processos analisados e julgados pelo Plenário ou em decisões de diretoria, ou ainda por decisões monocráticas de seus Conselheiros, conforme itens específicos do presente Relatório.

Objetivo / Meta: I. PROGRAMA DE DESENVOLVIMENTO DE POLÍTICAS PÚBLICAS QUE VISEM O RECONHECIMENTO DA PROFISSÃO DE TÉCN

Ação:

4 - Fiscalização do Exercício Profissional - Apoio do CONTER ao Desenvolvimento da Fiscalização nos CRTRs

Setor Responsável:

Comissão de Fiscalização

Valor Planejado:

325.000,00

Descrição:

O Conselho Nacional de Técnicos em Radiologia tem por finalidade gerir as atividades relacionadas à atividade-fim dos Conselhos de Radiologia em todo território nacional, que é a fiscalização do exercício profissional da Radiologia. Cabe ao CONTER, na qualidade de órgão normatizador e coordenador das atividades de fiscalização do exercício profissional em todo o Sistema CONTER/CRTRs proporcionar aos Conselhos Regionais amplo apoio no cumprimento de sua missão.

Duração Prevista:

Ao longo de todo exercício de 2014.

Informações Adicionais:

Proporcionar aos Conselhos Regionais condições técnicas necessárias ao desempenho das atividades da fiscalização, além de propiciar o desenvolvimento e ampliação da fiscalização em todos os Estados.

Objetivo / Meta: II. PROGRAMA DE FORMAÇÃO CONTINUADA

Ação:

6 - Confecção e impressão da Revista do CONTER

Setor Responsável:

Administração

Valor Planejado:

147.000,00

Descrição:

A Revista do CONTER é importante instrumento de educação continuada da classe que integra o Sistema CONTER/CRTRs com ênfase na formação ética e na discussão de questões científicas. É, ainda, um veículo de informação à classe e à sociedade em geral, cujo objetivo para 2014 é a manutenção da qualidade das informações, criando canais de comunicação eficientes que facilitem a divulgação das propostas.

Duração Prevista:

Os trabalhos foram realizados durante o exercício de 2014.

Informações Adicionais:

O Conselho Editorial é todo formado por membros do CONTER e de pessoas altamente qualificadas e com conhecimento científico comprovado.

Objetivo / Meta: III. PROGRAMA DE FORTALECIMENTO DO SISTEMA CONTER

Ação:

1 - Manutenção da Sede e despesas Operacionais

Setor Responsável:

Administração

Valor Planejado:

3.960.390,51

Descrição:

Manter o pleno desenvolvimento das atividades do CONTER faz-se necessário o desenvolvimento de ações que necessitam da contratação de prestação de serviços necessária e essencial à manutenção da sede como: limpeza e conservação, manutenção predial e outros serviços relacionados à manutenção das salas que compõe o edifício sede, além de outros materiais e serviços relacionados à manutenção da sede, objetivando o bom andamento da máquina administrativa.

Duração Prevista:

Atividade contínua.

Informações Adicionais:

Cabe à Administração zelar pelos bens pertencentes ao Conselho Nacional de Técnicos em Radiologia, utilizando de todos os meios ao seu alcance para protegê-los. Considerando que os serviços de manutenção são imprescindíveis e de natureza contínua, são contratadas empresas para a prestação dos serviços.

Objetivo / Meta: III. PROGRAMA DE FORTALECIMENTO DO SISTEMA CONTER

Ação:

2 - Sessões Plenárias

Setor Responsável:

Administração

Valor Planejado:

1.425.000,00

Descrição:

O Conselho Nacional de Técnicos em Radiologia se reúne em Sessões Plenárias ordinárias e extraordinárias para deliberação de assuntos no âmbito administrativo e da Radiologia em geral, discutindo e analisando propostas, visando à normatização de assuntos internos, por meio da aprovação de pareceres e editando Resoluções, tornando-se o principal fórum de discussão entre os tecnólogos, técnicos e auxiliares de radiologia. São apreciados também recursos em Processos Ético-Profissionais e Sindicâncias, além de outras matérias julgadas relevantes para a classe.

Duração Prevista:

Realizar 2 sessões plenárias ordinárias e quantas extraordinárias forem necessárias.

Informações Adicionais:

Efetivar reuniões para realização das Sessões Plenárias ordinárias e extraordinárias para deliberação de assuntos no âmbito da Radiologia, além de assuntos administrativos em geral,

discutindo e analisando propostas, visando à normatização da profissão, por meio de aprovação de pareceres e edição de Resoluções, além de realizar o julgamento de todos os recursos de processos ético-profissionais e sindicâncias oriundos dos Conselhos Regionais de Técnicos em Radiologia.

Objetivo / Meta: III. PROGRAMA DE FORTALECIMENTO DO SISTEMA CONTER

Ação:

3 - Colégio de Presidentes

Setor Responsável:

Administração

Valor Planejado:

25.990,00

Descrição:

O Conselho Nacional de Técnicos em Radiologia, como órgão máximo da classe radiológica, tem o dever de abrir espaços para discussões que venham contemplar um modelo eficaz de gestão entre sistema CONTER/CRTRs, aprofundando experiências regionais, sem ferir a ordem e o interesse nacional. A troca de experiências em questões éticas, administrativas, políticas, financeiras e outros, trouxe a necessidade dos Conselhos reunirem-se por meio de Encontro Nacional, para discussão de temas propostos com efetivas decisões.

Duração Prevista:

Realizar 1 (um) Encontro Nacional dos Conselhos de Radiologia, denominado “Colégio de Presidentes” no mês de março de 2014 com a participação dos Conselheiros Federais Efetivos e presidentes dos Conselhos Regionais de Técnicos em Radiologia. O evento terá como objetivo a promoção das discussões para os debates de temas políticos e dos relatos de situações administrativas, financeiras e assuntos gerais de todos os Conselhos de Radiologia, com estimativa de público de 50 participantes.

Informações Adicionais:

Abrir espaço para discussão e decisão sobre temas propostos visando um modelo eficaz de gestão nos Conselhos Nacional e Regionais de Técnicos em Radiologia. Alcançar a unificação do pensamento político e de fiscalização dos Conselhos de Radiologia por meio de discussões específicas de interesse da categoria e de todos os Regionais.

Objetivo / Meta: III. PROGRAMA DE FORTALECIMENTO DO SISTEMA CONTER

Ação:

5 - Auditoria contábil e financeira nos CRTRs

Setor Responsável:

Setor de Controle Interno

Valor Planejado:

115.000,00

Descrição:

Controlar, orientar, prevenir e supervisionar a gestão contábil e financeira nos Conselhos

Regionais de Técnicos em Radiologia, observando os princípios legais e as diretrizes para definição de formas de controle orçamentário, contábil, financeiro e administrativo, de modo a permitir o perfeito desempenho da entidade no que se refere ao cumprimento das normas legais vigentes e à política interna adotada para o desenvolvimento das suas ações.

■ Duração Prevista:

Os trabalhos foram realizados durante o exercício de 2014.

■ Informações Adicionais:

Os trabalhos foram realizados pelos membros da Comissão de Controle Interno do CONTER.

2.3 Resultados - Demonstração e contextualização dos resultados alcançados no exercício

Introdução aos resultados alcançados

Os resultados das ações do CONTER têm características vinculadas a um órgão agregador de metas que têm como alvo tanto a condução de suas competências e atribuições internas quanto o controle e aprimoramento da atuação dos conselhos regionais de nossa jurisdição. Essa estratégia pressupõe, portanto, que o CONTER venha coordenar várias frentes, logicamente vinculadas aos recursos disponíveis. Desta forma, o CONTER adotou uma estratégia progressiva, seletiva e de longo prazo para a execução de seu planejamento estratégico. O exercício de 2014 foi um período chave na consecução dessa estratégia, pois permitiu avanços significativos que foram devidamente demonstrados neste relatório.

Resultado: I. PROGRAMA DE DESENVOLVIMENTO DE POLÍTICAS PÚBLICAS QUE VISEM O RECONHECIMENTO DA PROFISSÃO DE TÉCN

■ Ação:

4 - Fiscalização do Exercício Profissional - Apoio do CONTER ao Desenvolvimento da Fiscalização nos CRTRs

■ Setor Responsável:

Comissão de Fiscalização

■ Resultado:

Parcialmente atingido

■ Valor Planejado:

325.000,00

■ Valor Executado:

238.153,89

■ Descrição:

Durante o exercício de 2014 foram transferidos aos CRTRs recursos financeiros, originados do orçamento programa do CONTER, no valor de R\$ 238.153,89 para as atividades relacionadas à fiscalização do exercício profissional, proporcionando aos Conselhos Regionais amplo apoio no cumprimento de sua missão.

■ Disfunção estrutural:

Tudo ocorreu de acordo com o projeto de Fiscalização.

■ Fatores contributivos:

A disponibilização dos recursos logísticos conforme o projeto, bem como o bom desempenho dos Agentes Fiscais contribuíram para a Eficácia do Projeto.

Representatividade:

Essa ação representou para Entidade uma diminuição do exercício ilegal e irregular da profissão, protegendo assim a sociedade de leigos e de pessoas não habilitada para a função de Auxiliar, Técnico e Tecnólogo em Radiologia, conseqüentemente, trouxe maior credibilidade ao Sistema CONTER/ CRTRs.

Tempestividade:

A duração da ação geralmente é de uma a duas semanas, e sempre foi realizado conforme planejamento prévio.

Resultado: II. PROGRAMA DE FORMAÇÃO CONTINUADA**Ação:**

6 - Confeção e impressão da Revista do CONTER

Setor Responsável:

Administração

Resultado:

Totalmente atingido

Valor Planejado:

147.000,00

Valor Executado:

74.100,00

Descrição:

O cumprimento de cada uma das etapas permitiu finalizar e entregar uma edição da revista do CONTER ao público alvo proposto (tecnólogos, técnicos, auxiliares de radiologia e outros representantes da sociedade). A edição da revista proporcionou, de uma forma em geral, acesso a um conjunto de informações de alta relevância para compreender aspectos sobre o exercício ético da profissão.

Disfunção estrutural:

Desdobramento das equipes acima das expectativas para assegurar que todas as etapas do processo sejam cumpridas a contento.

Fatores contributivos:

Ressalte-se o empenho da equipe em produzir material (textos e fotos) de boa qualidade, o que tem contribuído para reforçar o aspecto técnico e editorial da Revista.

Representatividade:

A revista do CONTER é um dos principais canais de comunicação do Sistema CONTER/CRTRs com a categoria e a sociedade. Sob esse prisma o cumprimento desse projeto é altamente representativo dentro do propósito de preservação e divulgação da imagem institucional da entidade.

Tempestividade:

Esta ação foi plenamente executada dentro dos prazos e cronogramas estabelecidos.

Resultado: III. PROGRAMA DE FORTALECIMENTO DO SISTEMA CONTER**Ação:**

1 - Manutenção da Sede e despesas Operacionais

Setor Responsável:

Administração

Resultado:

Totalmente atingido

Valor Planejado:**Valor Executado:**

3.960.390,51

2.248.130,19

Descrição:

Todos os contratos de prestação de serviços para manutenção da sede e de serviços operacional foram devidamente licitados e os objetos do contrato foram totalmente atingidos.

Disfunção estrutural:

Excesso de burocracia para as contratações e ausência de empresas totalmente qualificadas para execução dos serviços, especialmente quanto à regularidade fiscal.

Fatores contributivos:

Grupo de funcionários e comissão de licitação totalmente capacitados para confecção dos editais e acompanhamento da execução dos contratos.

Representatividade:

Tratam-se de serviços essenciais e contínuos para manutenção e conservação da sede do Conselho Nacional de Técnicos em Radiologia.

Tempestividade:

Todos os contratos foram executados no prazo previsto.

Ação:

2 - Sessões Plenárias

Setor Responsável:

Administração

Resultado:

Totalmente atingido

Valor Planejado:

1.425.000,00

Valor Executado:

1.176.540,78

Descrição:

No ano de 2014 foram realizadas 04 (três) Reuniões Extraordinárias e 03 (três) Ordinárias, a fim de deliberar matérias de interesse do Sistema CONTER/CRTRs e dos Profissionais das Técnicas Radiológicas, assim distribuídas:

I - Plenárias Ordinária e Extraordinária: ABRIL – Dias 11 e 12/04/2014.

a) ORDINÁRIA - 20 (vinte) Sessões - Apreciação das Prestações de Contas do Sistema CONTER/CRTRs;

b) EXTRAORDINÁRIA – 37 (trinta e sete) Sessões - Julgamentos de Processos de Recursos, Administrativos e outras matérias correlatas.

II - Plenárias Extraordinária: JULHO – Dias 18 e 19/07/2014.

a) EXTRAORDINÁRIA – 19 (dezenove) Sessões - Julgamentos de Processos de Recursos, Administrativos e Aprovação de Resoluções e outras matérias de interesse da Profissão das Técnicas Radiológicas.

III - Plenárias Ordinária e Extraordinária: OUTUBRO – Dias 17 e 18/10/2014,

a) ORDINÁRIA – 01 (uma) Sessão Única - Aprovação das propostas do valor da anuidade, taxas e multas para o exercício de 2015.

b) EXTRAORDINÁRIA – 20 (vinte) Sessões - Julgamentos de Processos de Recursos, Administrativos e Aprovação de Resoluções de interesse da Profissão e do Sistema, bem como outras matérias de interesse da Profissão das Técnicas Radiológicas.

IV - Plenárias Ordinária e Extraordinária: NOVEMBRO – Dias 28/11/2014,

a) ORDINÁRIA – 21 (vinte e uma) Sessões - Aprovação da previsão orçamentária do exercício de 2015 e do Relatório de Gestão da Diretoria Executiva do CONTER referente ao período de 04/06/2012 a 31/10/2014 e 01 (uma) Sessão Única - Eleição da nova Diretoria Executiva do CONTER, conforme norma regimental.

b) EXTRAORDINÁRIA – 05 (cinco) Sessões - Julgamentos de Processos de Recursos,

Administrativos, bem como outras matérias de interesse da Profissão das Técnicas Radiológicas.

Disfunção estrutural:

Não houve dificuldades na realização das Reuniões Plenárias, visto que as providências administrativas para realização das mesmas, foram ultimadas com antecedência de 20 (vinte) dias, conforme estabelecido no Regimento Interno do Órgão.

Fatores contributivos:

O Planejamento prévio, a participação do Corpo de Conselheiros e o apoio da equipe responsável para preparação e condução nas Reuniões.

Representatividade:

As Reuniões Plenárias ocorrem para deliberar matérias de relevância para o Sistema CONTER/CRTRs, tais como: Elaborar propostas ao poder competente, reivindicando alterações na Legislação relativa ao exercício da profissão e dos profissionais das técnicas radiológicas; Julgamentos de casos omissos na legislação; Para tratar de normas que venham melhorar num todo as atividades do Sistema. Dessa forma, as Reuniões Plenárias é uma ação importantíssima para o Sistema, visto que é o Plenário o Órgão deliberativo superior do CONTER.

Tempestividade:

Respeitando o Regimento Interno do Conselho Nacional de Técnicos em Radiologia, a realização das Reuniões Plenárias do ano de 2014, foram realizadas dentro do tempo e corresponderam as expectativas do Órgão num todo.

Ação:

3 - Colégio de Presidentes

Setor Responsável:

Administração

Resultado:

Totalmente atingido

Valor Planejado:

25.990,00

Valor Executado:

25.990,00

Descrição:

O Colégio de Presidentes é um fórum consultivo do Sistema CONTER/CRTRs, composto pela diretoria do CONTER e pelos presidentes dos Conselhos Regionais de Técnicos em Radiologia. A reunião buscou a unidade de ação no que se refere ao funcionamento do Sistema e à uniformização de procedimentos, visando à maximização da eficiência e da eficácia. Uma das competências do Colégio de Presidentes é se manifestar acerca de consultas encaminhadas pelos CRTRs. Anualmente o colegiado se reúne para tratar de temas relacionados à área tecnológica e assuntos institucionais e políticos de abrangência do Sistema.

Disfunção estrutural:

Não houve dificuldade para a realização do referido evento, uma vez que o mesmo foi planejado com antecedência.

Fatores contributivos:

O planejamento prévio do desenvolvimento das atividades, bem como o comprometimento da equipe envolvida e o apoio do Regional onde o evento foi realizado.

Representatividade:

Na exposição das dificuldades/experiências/ações implementadas pelos Regionais, bem como na elaboração de um plano de atividades para todo o Sistema CONTER/CRTRs com base nas necessidades dos Conselhos Regionais de Técnicos em Radiologia.

Tempestividade:

O evento foi realizado em dois dias, com espaço de tempo para todos os Conselhos Regionais de Técnicos em Radiologia se manifestarem, bem como para a apresentação de palestras voltadas para a necessidade do Sistema CONTER/CRTRs, tais como: Relatório de prestação de contas; Gestão de Pessoas por Competência - Liderança e Trabalho em Equipe; Judicialização do Poder de Polícia: Necessidade ou Tautologia; Situação atual do Sistema CONTER/CRTRs; Lançamentos e Cadastro; Relatório de Gestão a ser entregue ao Tribunal de Contas da União.

Ação:

5 - Auditoria contábil e financeira nos CRTRs

Setor Responsável:

Setor de Controle Interno

Resultado:

Totalmente atingido

Valor Planejado:

115.000,00

Valor Executado:

112.250,00

Descrição:

A auditoria interna constitui o conjunto de procedimentos técnicos que tem por objetivo examinar a integridade, adequação e eficácia dos controles internos e das informações físicas, contábeis, financeiras e operacionais da Instituição. Necessidade constante de realização de fiscalização nas contas dos Conselhos Regionais de Radiologia, de modo a promover a eficiência e a celeridade nas questões contábil e financeira e verificar a legalidade dos atos de gestão.

Disfunção estrutural:

Ausência de profissionais totalmente qualificados nos CRTRs.

Fatores contributivos:

Disponibilidade dos componentes para execução dos trabalhos, além da devida qualificação.

Representatividade:

Representa dos meios para verificação da correta aplicação dos recursos e indicação de soluções para o aperfeiçoamento das técnicas empregadas.

Tempestividade:

Os trabalhos foram realizados de acordo com o cronograma previamente fixado.

2.4 Indicadores - Indicadores utilizados pela entidade para monitorar e avaliar a gestão, acompanhar o alcance das metas, identificar os avanços e as melhorias na qualidade dos serviços prestados, identificar necessidade de correções e de mudanças de rumos, etc.

Introdução aos indicadores utilizados pela entidade

Os indicadores estratégicos foram utilizados em tomadas de decisão gerencial do CONTER para eventuais ações corretivas.

MACRO-OBJETIVO
OBJETIVO

META

Indicador:

Ação Fiscalizatória

Ação:

4 - Fiscalização do Exercício Profissional - Apoio do CONTER ao Desenvolvimento da Fiscalização nos CRTRs - Setor responsável: Comissão de Fiscalização

Meta do período:

Aplicar 100% dos recursos na finalidade prevista.

Período de Realização:

Durante o exercício de 2014.

Unidade de Medida:

Percentual

Periodicidade de Atualização:

Anual

Resultado:

Parcialmente atingido

Descrição:

Indica o índice de efetividade na aplicação dos recursos transferidos

Tipo de Indicador:

Efetividade

Valor Planejado:

325.000,00

Fórmula de Cálculo:

V_t / V_u

Legenda da fórmula de cálculo:

V_t = Valor Transferido V_u = Valor utilizado

Análise Crítica:

Dos R\$ 238.153,89 transferidos ao CRTRs, efetivamente foram aplicados R\$ 204.458,68, representando 85,85% de efetividade.

3 - Estrutura de governança e de autocontrole da gestão

3.1 Estrutura de governança da entidade

O Conselho Nacional de Técnicos em Radiologia - CONTER é composto de nove conselheiros efetivos e nove conselheiros suplentes. Dentre os conselheiros efetivos, é escolhida, a autoridade máxima, que preside a entidade, a Diretoria Executiva e composta de: Diretor-Presidente, Diretor- Secretário e Diretor-Tesoureiro.

De acordo com o Regimento Interno do CONTER capítulo III:

Art. 14 - São atribuições do Presidente:

a) Representar o Conselho nas solenidades internas e externas, perante os Poderes Públicos, ativa e passivamente em juízo e em todas as relações com terceiros, designando representante quando necessário, bem como constituir advogado e ou procurador, mediante mandato específico;

- b) Zelar pela honorabilidade, autonomia da instituição e pelo cumprimento das leis e regulamentos referentes ao exercício da profissão;
- c) Cumprir e fazer cumprir este Regimento;
- d) Dar execução às decisões do CONTER;
- e) Convocar eleições para o Conselho Nacional;
- f) Corresponder-se com autoridades da União, dos Estados, Territórios e Distrito Federal, dos Municípios e com os Presidentes dos Conselhos Regionais, Sindicatos, Associações de profissionais, Federações, etc.;
- g) Servir de Porta voz do Conselho;
- h) Convocar Reuniões conjuntas do Conselho Nacional e Conselhos Regionais;
- i) Convocar Reuniões ordinárias e extraordinárias do Conselho Nacional de Técnicos em Radiologia;
- j) Presidir reuniões do Plenário e da Diretoria Executiva;
- k) Abrir, conduzir, adiar e proceder ao encerramento das Sessões Plenárias;
- l) Assinar os termos de abertura e encerramento das sessões, documentos da secretaria e tesouraria, juntamente com o Secretário e Tesoureiro, respectivamente;
- m) Supervisionar todos os serviços administrativos do Conselho, autorizar a contratação, nomeação, demissão, punição, exoneração, posse e licenciamento de funcionários, ouvida a Diretoria;
- n) Autorizar despesas e assinar juntamente com o Tesoureiro e/ou Secretário, cheques e demais documentos relativos à receita e despesa do Conselho Nacional;
- o) Propor à Diretoria a criação de cargos e serviços para administração do Conselho;
- p) Adquirir, alienar, nomear e alugar bens móveis e imóveis em nome do Conselho, quando autorizado pela Diretoria, observadas às exigências legais;
- q) Elaborar com o Tesoureiro a prestação de contas a ser encaminhada ao Tribunal de Contas da União, bem como a agenda estratégica do Sistema CONTER/CRTRs;
- r) Delegar atribuições a Conselheiros, para o devido cumprimento e desempenho das funções do CONTER, ouvida a Diretoria;
- s) Exercer o voto de qualidade;
- t) Assinar as Resoluções e Atas, após aprovação do Plenário do Conselho Nacional;
- u) Assinar as Portarias do CONTER;
- v) Designar relator para os processos, bem como o defensor dativo, nos casos de processos Éticos.
- x) Supervisionar a Assessoria Jurídica do CONTER;
- z) Autorizar a abertura de processos licitatórios;

Art. 15 – São atribuições do Secretário:

- a) Exercer as atribuições da Presidência nas faltas, licenças e impedimentos do Presidente;
- b) Na renúncia ou impedimento do Presidente, o Secretário assumirá com efetividade até a realização da eleição para recomposição da Diretoria;
- c) Registrar em Ata as ocorrências das reuniões e das sessões do CONTER e assiná-las, juntamente com o Presidente;
- d) Subscrever os termos de posse e de compromissos dos membros do CONTER;
- e) Dar conhecimento das Atas aos membros do CONTER e colher suas assinaturas, após a aprovação das mesmas;
- f) Providenciar as publicações das Resoluções, instruções e demais atos do CONTER;
- g) Ler em sessão, a matéria do expediente e dar-lhe o destino indicado pelo Presidente;
- h) Determinar a autuação, tramitação e registro de processos, encarregando-se de sua guarda e conservação;
- i) Expedir certidões;
- j) Dirigir e fiscalizar o serviço da Secretaria e manter sob sua guarda os documentos do Conselho Nacional;
- k) Preparar os Processos para despacho do Presidente;

- l) Preparar o material para Reuniões da Diretoria e sessões do Conselho Nacional e reuniões conjuntas;
- m) Assinar a correspondência do Conselho Nacional, inclusive em nome do Presidente quando autorizado ou no seu impedimento;
- n) Propor à Diretoria a criação de cargos necessários aos serviços da Secretaria, bem como a nomeação, exoneração, posse, licenciamento, punição de funcionários e todas as demais atribuições referentes a recursos humanos;
- o) Manter organizado e atualizado o cadastro geral de profissionais inscritos no sistema CONTER/CRTRs;
- p) Zelar pelo cumprimento das obrigações sociais do Conselho Nacional;
- q) Delegar atribuições a Membros do CONTER, ouvida a Diretoria;
- r) Assinar conjuntamente com o Presidente as Resoluções do Conselho Nacional;
- s) Autorizar, em conjunto com o Tesoureiro, as compras do CONTER;
- t) Acompanhar todos os procedimentos relativos a compras e licitações;
- u) Distribuir aos Conselheiros, aos Departamentos e Setores, as tarefas inerentes ao funcionamento do CONTER;
- v) Manter para cada Conselheiro um prontuário, onde serão feitas as anotações respectivas, inclusive as penalidades e os elogios.

Art. 16 – São atribuições do Tesoureiro:

- a) Exercer a Presidência nas faltas, licenças e impedimentos simultâneos do Presidente e Secretário;
- b) Responsabilizar-se pelos serviços da Tesouraria, mantendo em dia a escrituração contábil;
- c) Manter sob sua guarda e responsabilidade os documentos referentes à situação econômico-financeira e patrimonial do CONTER;
- d) Assinar juntamente com o Presidente os cheques e demais documentos referentes a receita e despesa do CONTER;
- e) Arrecadar a receita;
- f) Organizar com o Presidente a proposta orçamentária anual e agenda estratégica;
- g) Elaborar, juntamente com o Presidente, a prestação de contas a ser encaminhada ao Tribunal de Contas da União;
- h) Apresentar ao Corpo de Conselheiros os balancetes trimestrais, o balanço anual e final de sua gestão;
- i) Apresentar à Comissão de Tomada de Contas e ao Plenário os balancetes trimestrais, o balanço anual e final de sua gestão;
- j) Caso seja necessária reformulação orçamentária, apresentá-la a CTC – Comissão de Tomada de Contas e ao Plenário para aprovação, com a observância que deverá fazer parte integrante do processo de prestação de contas;
- k) Administrar os recursos financeiros do CONTER;
- l) Emitir parecer técnico sobre a dotação orçamentária e disponibilidade financeira nos procedimentos licitatórios;
- m) Providenciar licitações para aquisição de bens de consumo, móveis ou imóveis, observadas as exigências legais;
- n) Delegar atribuições a Membros do Conselho Nacional, ouvindo a Diretoria;
- o) Registrar todos os bens do CONTER e conservar a plaquetagem destes bens;
- p) Cobrar os débitos para com os cofres do Órgão;
- q) Efetivar todos os pagamentos autorizados, referentes às dívidas do Órgão;
- r) Tomar medidas para esclarecimentos sobre assuntos relativos à sua pasta;
- s) Coordenar os setores financeiro e contábil do CONTER;
- t) Autorizar em conjunto com o Diretor Secretário as compras do CONTER.

3.2 Auditoria

Descrição do processo de escolha do dirigente da unidade:

O CONTER não dispõe de auditoria interna, apenas uma Comissão de Tomada de Contas, indicada pela Diretoria Executiva, composta por 03 (três) Conselheiros, conforme prevê Regimento Interno do CONTER.

Posicionamento na estrutura da entidade:

Comissão composta por 03 (três) Conselheiros, conforme prevê Regimento Interno do CONTER.

Sistemática de monitoramento dos resultados decorrentes dos trabalhos da auditoria interna:

Os balancetes e processos econômicos do CONTER são analisados semestralmente pela Comissão de Tomada de Contas.

Redesenhos da estrutura organizacional da unidade de auditoria e ganhos operacionais deles decorrentes:

A Comissão de Tomada de Contas realiza parecer semestralmente e os submete a aprovação do Plenário em Reunião Plenária.

Demonstração da execução do plano anual de auditoria, avaliação comparativa entre as atividades planejadas e realizadas:

Não se aplica.

Opinião do auditor interno sobre a qualidade dos controles internos relacionados à apuração dos resultados dos indicadores da governança:

Não se aplica.

Síntese das conclusões da auditoria independente sobre os controles internos:

Não se aplica.

3.3 Informações sobre a estrutura e as atividades do sistema de correição

Descrição da execução das atividades de correição, principais eventos apurados e as providências adotadas:

Os procedimentos internos para apurar as responsabilidades de empregado por infração praticada no exercício de suas funções ou relacionada com as atribuições do seu cargo e a ele estão sujeitos às regras gerais, ou seja, nos casos específicos, é instaurado o Procedimento Interno de apuração

iniciando-se com a constituição da Comissão apuradora, por portaria do presidente, contendo a nomeação dos seus membros, a indicação do seu presidente e a indicação dos atos motivadores da apuração.

3.4 Dirigentes e membros de conselhos

VALDELICE TEODORO	
CPF	357.082.639-20
Registro profissional	CRTR 10ª 00102T
Data inicial do mandato	04/06/2012
Data final do mandato	04/12/2014
Data do ato de designação	01/06/2012
Ato de designação	Ata 1ª Sessão da Reunião Plenária Ordinária de 2012 do 6º Corpo de Conselheiros do Conselho Nacional de Técnicos em Radiologia realizada no dia 01/06/2012.
Entidade que representa	CONSELHO NACIONAL DE TÉCNICOS EM RADIOLOGIA
Informações adicionais	No dia 28/11/2014 foi realizada uma nova eleição da Diretoria Executiva do CONTER para o período de 04/12/2014 a 04/06/2017, onde foi permacecida a Diretoria Executiva do CONTER de acordo com a Ata da Sessão Única da III Reunião Plenária Ordinária de 2014 do 6º Corpo de Conselheiro do Conselho Nacional de Técnicos em Radiologia.
Cargo	Diretora Presidente

ABELARDO RAIMUNDO DE SOUZA	
CPF	263.372.151-68
Registro profissional	CRTR 9ª 00100N
Data inicial do mandato	04/06/2012
Data final do mandato	04/12/2014
Data do ato de designação	01/06/2012
Ato de designação	Ata 1ª Sessão da 1ª Reunião Plenária Ordinária de 2012 do 6º Corpo de Conselheiros do Conselho Nacional de Técnicos em Radiologia realizada no dia 01/06/2012.
Entidade que representa	CONSELHO NACIONAL DE TÉCNICOS EM RADIOLOGIA
Informações adicionais	No dia 28/11/2014 foi realizada uma nova eleição da Diretoria Executiva do CONTER para o período de 04/12/2014 a 04/06/2017, onde foi permacecida a Diretoria Executiva do CONTER de acordo com a Ata da Sessão Única da III Reunião Plenária Ordinária de 2014 do 6º Corpo de Conselheiro do Conselho Nacional de Técnicos em Radiologia.
Cargo	Diretor Tesoureiro

HAROLDO FELIX DA SILVA	
CPF	206.225.207-25
Registro profissional	CRTR 10ª 01989T

Data inicial do mandato	04/06/2012
Data final do mandato	04/12/2014
Data do ato de designação	01/06/2012
Ato de designação	Ata 1ª Sessão da 1ª Reunião Plenária Ordinária de 2012 do 6º Corpo de Conselheiros do Conselho Nacional de Técnicos em Radiologia realizada no dia 01/06/2012.
Entidade que representa	CONSELHO NACIONAL DE TÉCNICOS EM RADIOLOGIA
Informações adicionais	No dia 28/11/2014 foi realizada uma nova eleição da Diretoria Executiva do CONTER para o período de 04/12/2014 a 04/06/2017, onde foi permancecida a Diretoria Executiva do CONTER de acordo com a Ata da Sessão Única da III Reunião Plenária Ordinária de 2014 do 6º Corpo de Conselheiro do Conselho Nacional de Técnicos em Radiologia.
Cargo	Diretor Secretario

3.5 Remuneração paga aos administradores, membros da diretoria e Conselho

Cargo	Tipo de remuneração	Valor	Informações adicionais
VALDELICE TEODORO			
Diretora Presidente	JETONS	15.600,00	
Diretora Presidente	DIÁRIAS	110.902,50	
ABELARDO RAIMUNDO DE SOUZA			
Diretor Tesoureiro	DIÁRIAS	78.652,50	
Diretor Tesoureiro	JETONS	13.800,00	
HAROLDO FELIX DA SILVA			
Diretor Secretario	DIÁRIAS	93.152,50	
Diretor Secretario	JETONS	12.900,00	

4 - Informações sobre a gestão

4.1 Demonstração da receita

Conta contábil	Orçado (dotações + reformulações + transposições até 31/12)	Receita Bruta (total das receitas efetivas)	Diferença (Orçado - Arrecadado)
6.2.1.2 - 6.2.1.2 - RECEITA REALIZADA	9.600.000,00	7.735.877,22	1.864.122,78
6.2.1.2.1 - 6.2.1.2.1 - RECEITA CORRENTE	9.350.000,00	7.351.282,27	1.998.717,73
6.2.1.2.1.13 - 6.2.1.2.1.13 - RECEITAS PATRIMONIAIS	195.000,00	221.955,80	-26.955,80
6.2.1.2.1.13.20 - 6.2.1.2.1.13.20 - RECEITAS DE VALORES MOBILIÁRIOS	195.000,00	221.955,80	-26.955,80
6.2.1.2.1.13.20.01 - 6.2.1.2.1.13.20.01 - JUROS DE TÍTULOS DE RENDA	163.000,00	221.948,13	-58.948,13
6.2.1.2.1.13.20.03 - 6.2.1.2.1.13.20.03 - REMUNERAÇÃO DE DEPÓSITOS BANCÁRIOS	32.000,00	7,67	31.992,33
6.2.1.2.1.16 - 6.2.1.2.1.16 - RECEITAS DE SERVIÇOS	10.000,00	1.404,34	8.595,66
6.2.1.2.1.16.02 - 6.2.1.2.1.16.02 - SERVIÇOS FINANCEIROS	10.000,00	893,54	9.106,46
6.2.1.2.1.16.02.01 - 6.2.1.2.1.16.02.01 - JUROS SOBRE EMPRÉSTIMOS CONCEDIDOS	10.000,00	893,54	9.106,46
6.2.1.2.1.16.13 - 6.2.1.2.1.16.13 - SERVIÇOS ADMINISTRATIVOS	0,00	510,80	-510,80
6.2.1.2.1.16.13.11 - 6.2.1.2.1.16.13.11 - SERVIÇOS DE FOTOCÓPIAS	0,00	510,80	-510,80
6.2.1.2.1.17 - 6.2.1.2.1.17 - TRANSFERÊNCIAS CORRENTES	9.132.512,09	7.110.773,57	2.021.738,52
6.2.1.2.1.17.10 - 6.2.1.2.1.17.10 - TRANSFERÊNCIAS INTRAGOVERNAMENTAIS	9.132.512,09	7.110.773,57	2.021.738,52
6.2.1.2.1.17.10.02 - 6.2.1.2.1.17.10.02 - TRANSFERÊNCIAS DOS CRTRs	9.132.512,09	7.110.773,57	2.021.738,52

6.2.1.2.1.17.10.02.001 - 6.2.1.2.1.17.10.02.001 - COTA-PARTE (1/3)	8.972.512,09	7.043.920,93	1.928.591,16
6.2.1.2.1.17.10.02.099 - 6.2.1.2.1.17.10.02.099 - OUTRAS TRANSFERÊNCIAS DOS CRTRs	160.000,00	66.852,64	93.147,36
6.2.1.2.1.19 - 6.2.1.2.1.19 - OUTRAS RECEITAS CORRENTES	12.487,91	17.148,56	-4.660,65
6.2.1.2.1.19.20 - 6.2.1.2.1.19.20 - INDENIZAÇÕES E RESTITUIÇÕES	11.000,00	17.134,47	-6.134,47
6.2.1.2.1.19.20.01 - 6.2.1.2.1.19.20.01 - INDENIZAÇÕES	0,00	2.746,48	-2.746,48
6.2.1.2.1.19.20.01.099 - 6.2.1.2.1.19.20.01.099 - OUTRAS INDENIZAÇÕES	0,00	2.746,48	-2.746,48
6.2.1.2.1.19.20.02 - 6.2.1.2.1.19.20.02 - RESTITUIÇÕES	11.000,00	14.387,99	-3.387,99
6.2.1.2.1.19.20.02.001 - 6.2.1.2.1.19.20.02.001 - RESTITUIÇÕES DE CONVÊNIOS	1.000,00	0,00	1.000,00
6.2.1.2.1.19.20.02.007 - 6.2.1.2.1.19.20.02.007 - RECUPERAÇÃO DE DESPESAS DE EXERCÍCIOS ANTERIORES	10.000,00	14.387,99	-4.387,99
6.2.1.2.1.19.90 - 6.2.1.2.1.19.90 - RECEITAS DIVERSAS	1.487,91	14,09	1.473,82
6.2.1.2.1.19.90.99 - 6.2.1.2.1.19.90.99 - OUTRAS RECEITAS	1.487,91	14,09	1.473,82
6.2.1.2.2 - 6.2.1.2.2 - RECEITA DE CAPITAL	250.000,00	384.594,95	-134.594,95
6.2.1.2.2.23 - 6.2.1.2.2.23 - AMORTIZAÇÕES DE EMPRÉSTIMOS CONCEDIDOS	250.000,00	384.594,95	-134.594,95
6.2.1.2.2.23.70 - 6.2.1.2.2.23.70 - OUTRAS AMORTIZAÇÕES DE EMPRÉSTIMOS CONCEDIDOS	250.000,00	384.594,95	-134.594,95

4.2.1 Programação de Despesas Correntes e de Capital

Conta contábil	Dotação Inicial		Suplementação		Redução		Orçado Final	
	Exercício	Exercício Atual	Exercício	Exercício Atual	Exercício	Exercício Atual	Exercício	Exercício Atual

	Anterior		Anterior		Anterior		Anterior	
6.2.2.1 - CRÉDITO DISPONÍVEL	9.550.000,00	9.600.000,00	2.157.220,51	1.077.447,98	2.157.220,51	1.077.447,98	9.550.000,00	9.600.000,00
6.2.2.1.1 - CRÉDITO DISPONÍVEL - DESPESAS CORRENTES	6.616.800,00	7.420.500,00	1.202.220,51	667.447,98	1.007.220,51	567.447,98	6.811.800,00	7.520.500,00
6.2.2.1.1.31 - VENCIMENTOS E VANTAGENS FIXAS - PESSOAL CIVIL - RGPS	1.460.000,00	1.834.000,00	266.500,00	135.996,21	0,00	0,00	1.726.500,00	1.969.996,21
6.2.2.1.1.31.90 - PESSOAL E ENCARGOS SOCIAIS - APLICAÇÕES DIRETAS	1.460.000,00	1.834.000,00	266.500,00	135.996,21	0,00	0,00	1.726.500,00	1.969.996,21
6.2.2.1.1.31.90.11 - VENCIMENTOS E VANTAGENS FIXAS - PESSOAL CIVIL	1.070.000,00	1.350.000,00	175.000,00	91.965,85	0,00	0,00	1.245.000,00	1.441.965,85
6.2.2.1.1.31.90.13 - OBRIGAÇÕES PATRONAIS	330.000,00	427.000,00	91.500,00	29.030,36	0,00	0,00	421.500,00	456.030,36
6.2.2.1.1.31.90.16 - OUTRAS DESPESAS VARIÁVEIS - PESSOAL CIVIL	45.000,00	42.000,00	0,00	15.000,00	0,00	0,00	45.000,00	57.000,00
6.2.2.1.1.31.90.94 - INDENIZAÇÕES E RESTITUIÇÕES TRABALHISTAS	15.000,00	15.000,00	0,00	0,00	0,00	0,00	15.000,00	15.000,00
6.2.2.1.1.33 - OUTRAS DESPESAS CORRENTES	5.156.800,00	5.586.500,00	935.720,51	531.451,77	1.007.220,51	567.447,98	5.085.300,00	5.550.503,79
6.2.2.1.1.33.10 - TRANSFERÊNCIAS INTRAGOVERNAMENTAIS	1.325.000,00	1.180.000,00	101.221,04	7.823,06	424.403,56	131.033,49	1.001.817,48	1.056.789,57
6.2.2.1.1.33.10.41 - CONTRIBUIÇÕES	1.325.000,00	1.175.000,00	100.000,00	0,00	424.403,56	131.033,49	1.000.596,44	1.043.966,51
6.2.2.1.1.33.10.92 - DESPESAS DE EXERCÍCIOS ANTERIORES	0,00	5.000,00	1.221,04	7.823,06	0,00	0,00	1.221,04	12.823,06
6.2.2.1.1.33.50 - TRANSF. A	0,00	5.000,00	1.000,00	0,00	0,00	0,00	1.000,00	5.000,00

INSTIT. PRIVADAS SEM FINS LUCRATIVOS								
6.2.2.1.1.33.50.41 - CONTRIBUIÇÕES	0,00	5.000,00	1.000,00	0,00	0,00	0,00	1.000,00	5.000,00
6.2.2.1.1.33.90 - OUTRAS DESPESAS CORRENTES - APLICAÇÕES DIRETAS	3.831.800,00	4.401.500,00	833.499,47	523.628,71	582.816,95	436.414,49	4.082.482,52	4.488.714,22
6.2.2.1.1.33.90.14 - DIÁRIAS - PESSOAL CIVIL	15.000,00	115.000,00	85.000,00	0,00	0,00	5.676,29	100.000,00	109.323,71
6.2.2.1.1.33.90.30 - MATERIAL DE CONSUMO	154.300,00	166.500,00	44.135,91	28.500,00	20.000,00	33.500,00	178.435,91	161.500,00
6.2.2.1.1.33.90.33 - PASSAGENS E DESPESAS COM LOCOMOÇÃO	580.000,00	580.000,00	10.000,00	70,00	10.000,00	20.070,00	580.000,00	560.000,00
6.2.2.1.1.33.90.35 - SERVIÇOS DE CONSULTORIA	110.000,00	110.000,00	0,00	210.000,00	0,00	10.903,10	110.000,00	309.096,90
6.2.2.1.1.33.90.36 - OUTROS SERVIÇOS DE TERCEIROS - PESSOA FÍSICA	910.000,00	910.000,00	0,00	34.218,94	50.000,00	0,00	860.000,00	944.218,94
6.2.2.1.1.33.90.37 - LOCAÇÃO DE MÃO-DE-OBRA	60.000,00	47.000,00	0,00	0,00	0,00	0,00	60.000,00	47.000,00
6.2.2.1.1.33.90.39 - OUTROS SERVIÇOS DE TERCEIROS - PESSOA JURÍDICA	1.867.000,00	2.101.000,00	459.050,79	225.839,77	492.816,95	366.265,10	1.833.233,84	1.960.574,67
6.2.2.1.1.33.90.46 - AUXÍLIO ALIMENTAÇÃO	80.000,00	210.000,00	125.000,00	10.000,00	0,00	0,00	205.000,00	220.000,00
6.2.2.1.1.33.90.47 - OBRIGAÇÕES TRIBUTÁRIAS E CONTRIBUTIVAS	500,00	25.000,00	20.312,77	0,00	0,00	0,00	20.812,77	25.000,00
6.2.2.1.1.33.90.93 - INDENIZAÇÕES E RESTITUIÇÕES	55.000,00	137.000,00	90.000,00	15.000,00	10.000,00	0,00	135.000,00	152.000,00
6.2.2.1.2 - CRÉDITO DISPONÍVEL - DESPESAS DE CAPITAL	2.704.500,00	1.979.500,00	955.000,00	410.000,00	925.000,00	410.000,00	2.734.500,00	1.979.500,00

6.2.2.1.2.44 - INVESTIMENTOS	2.684.500,00	1.539.500,00	215.000,00	60.000,00	865.000,00	410.000,00	2.034.500,00	1.189.500,00
6.2.2.1.2.44.10 - TRANSFERÊNCIAS DA INTRAGOVERNAMENTAIS	0,00	115.000,00	215.000,00	0,00	0,00	0,00	215.000,00	115.000,00
6.2.2.1.2.44.10.42 - AUXÍLIOS	0,00	115.000,00	215.000,00	0,00	0,00	0,00	215.000,00	115.000,00
6.2.2.1.2.44.90 - INVESTIMENTOS - APLICAÇÕES DIRETAS	2.684.500,00	1.424.500,00	0,00	60.000,00	865.000,00	410.000,00	1.819.500,00	1.074.500,00
6.2.2.1.2.44.90.51 - OBRAS E INSTALAÇÕES	2.580.000,00	1.290.000,00	0,00	0,00	865.000,00	410.000,00	1.715.000,00	880.000,00
6.2.2.1.2.44.90.52 - EQUIPAMENTOS E MATERIAL PERMANENTE	104.500,00	134.500,00	0,00	60.000,00	0,00	0,00	104.500,00	194.500,00
6.2.2.1.2.45 - INVERSÕES FINANCEIRAS	20.000,00	440.000,00	740.000,00	350.000,00	60.000,00	0,00	700.000,00	790.000,00
6.2.2.1.2.45.10 - TRANSFERÊNCIAS INTRAGOVERNAMENTAIS	20.000,00	200.000,00	440.000,00	350.000,00	0,00	0,00	460.000,00	550.000,00
6.2.2.1.2.45.10.42 - AUXÍLIOS	20.000,00	200.000,00	440.000,00	350.000,00	0,00	0,00	460.000,00	550.000,00
6.2.2.1.2.45.90 - INVERSÕES FINANCEIRAS - APLICAÇÕES DIRETAS	0,00	240.000,00	300.000,00	0,00	60.000,00	0,00	240.000,00	240.000,00
6.2.2.1.2.45.90.61 - AQUISIÇÃO DE IMÓVEIS (USADOS)	0,00	240.000,00	300.000,00	0,00	60.000,00	0,00	240.000,00	240.000,00
6.2.2.1.9 - RESERVA DE CONTIGÊNCIA	228.700,00	200.000,00	0,00	0,00	225.000,00	100.000,00	3.700,00	100.000,00
6.2.2.1.9.99 - RESERVA DE CONTIGÊNCIA	228.700,00	200.000,00	0,00	0,00	225.000,00	100.000,00	3.700,00	100.000,00
TOTAIS:	9.550.000,00	9.600.000,00	2.157.220,51	1.077.447,98	2.157.220,51	1.077.447,98	9.550.000,00	9.600.000,00

4.2.2 Execução das despesas por modalidade de Contratação

Introdução à execução das despesas por modalidade de Licitação

Com objetivo de garantir a observância do princípio constitucional da isonomia e a selecionar a proposta mais vantajosa para a Administração, de maneira a assegurar oportunidade igual a todos os interessados e possibilitar o comparecimento ao certame ao maior número possível de concorrentes, foram observadas todas as regras estabelecidas na Lei nº 8.666 de 1993 e legislação correlata.

Análise crítica

Para as aquisições de bens e serviços de uso comuns foram utilizados a modalidade "Pregão, Convite, Dispensa e Inexigibilidade".

Modalidade de Contratação	2013	2014
1. Modalidade de Licitação (a+b+c+d+e+f) - TOTALIZADOR	644.575,71	651.561,54
a) Convite	132.015,70	80.789,90
b) Tomada de Preços	0,00	0,00
c) Concorrência	0,00	0,00
d) Pregão	512.560,01	570.771,64
e) Concurso	0,00	0,00
f) Consulta	0,00	0,00
2. Contratações Diretas (g+h) - TOTALIZADOR	649.727,50	672.428,06
g) Dispensa	90.276,12	106.264,08
h) Inexigibilidade	559.451,38	566.163,98
3. Regime de Execução Especial - TOTALIZADOR	0,00	0,00

i) Suprimento de Fundos	0,00	0,00
4. Pagamento de Pessoal (j+k) - TOTALIZADOR	751.204,77	770.207,50
j) Pagamento em Folha	0,00	0,00
k) Diárias	751.204,77	770.207,50
5. Outros	0,00	0,00
l) Outros	0,00	0,00
6. Total (1+2+3+4+5)	2.045.507,98	2.094.197,10

4.2.3 Execução Orçamentária das Despesas Correntes e de Capital

Conta contábil	Orçado		Empenhado		Liquidado		Restos a pagar		Pago	
	Exercício Anterior	Exercício Atual	Exercício Anterior	Exercício Atual	Exercício Anterior	Exercício Atual	Exercício Anterior	Exercício Atual	Exercício Anterior	Exercício Atual
6.2.2.1.1.31 - VENCIMENTOS E VANTAGENS FIXAS - PESSOAL CIVIL - RGPS	1.726.500,00	1.969.996,21	1.594.309,12	1.904.839,52	1.594.309,12	1.904.839,52	0,00	0,00	1.594.309,12	1.904.839,52
6.2.2.1.1.31.90 - PESSOAL E ENCARGOS SOCIAIS - APLICAÇÕES DIRETAS	1.726.500,00	1.969.996,21	1.594.309,12	1.904.839,52	1.594.309,12	1.904.839,52	0,00	0,00	1.594.309,12	1.904.839,52
6.2.2.1.1.31.90.11 - VENCIMENTOS E VANTAGENS FIXAS - PESSOAL CIVIL	1.245.000,00	1.441.965,85	1.192.051,87	1.423.618,61	1.192.051,87	1.423.618,61	0,00	0,00	1.192.051,87	1.423.618,61
6.2.2.1.1.31.90.11.001 - VENCIMENTOS	600.000,00	674.873,36	599.798,35	673.614,28	599.798,35	673.614,28	0,00	0,00	599.798,35	673.614,28

E SALÁRIOS										
6.2.2.1.1.31.90.11.00 2 - CARGOS EM COMISSÃO	252.000,00	315.000,00	251.098,19	314.901,77	251.098,19	314.901,77	0,00	0,00	251.098,19	314.901,77
6.2.2.1.1.31.90.11.00 6 - GRATIFICAÇÃO POR EXERCÍCIO DE CARGO OU FUNÇÃO	80.000,00	97.000,00	75.308,34	93.886,67	75.308,34	93.886,67	0,00	0,00	75.308,34	93.886,67
6.2.2.1.1.31.90.11.00 7 - GRATIFICAÇÃO POR TEMPO DE SERVIÇO	40.000,00	50.000,00	32.795,14	47.982,16	32.795,14	47.982,16	0,00	0,00	32.795,14	47.982,16
6.2.2.1.1.31.90.11.00 8 - FÉRIAS VENCIDAS E PROPORCIONAIS	115.000,00	119.306,71	83.030,19	119.306,71	83.030,19	119.306,71	0,00	0,00	83.030,19	119.306,71
6.2.2.1.1.31.90.11.00 9 - 13º SALÁRIO	118.000,00	123.000,00	117.552,52	116.376,31	117.552,52	116.376,31	0,00	0,00	117.552,52	116.376,31
6.2.2.1.1.31.90.11.01 0 - ABONO DE FÉRIAS (1/3) - CF/88	25.000,00	45.000,00	21.347,60	39.764,93	21.347,60	39.764,93	0,00	0,00	21.347,60	39.764,93
6.2.2.1.1.31.90.11.01 1 - ABONO PECUNIÁRIO DE FÉRIAS	15.000,00	17.785,78	11.121,54	17.785,78	11.121,54	17.785,78	0,00	0,00	11.121,54	17.785,78
6.2.2.1.1.31.90.13 - OBRIGAÇÕES PATRONAIS	421.500,00	456.030,36	369.956,24	435.483,72	369.956,24	435.483,72	0,00	0,00	369.956,24	435.483,72
6.2.2.1.1.31.90.13.00 1 - FGTS	91.000,00	95.238,03	79.644,76	89.467,24	79.644,76	89.467,24	0,00	0,00	79.644,76	89.467,24
6.2.2.1.1.31.90.13.00 2 - INSS - CONTRIBUIÇÕES PREVIDENCIÁRIAS	320.000,00	346.792,33	280.050,27	333.054,09	280.050,27	333.054,09	0,00	0,00	280.050,27	333.054,09
6.2.2.1.1.31.90.13.00	10.500,00	14.000,00	10.261,21	12.962,39	10.261,21	12.962,39	0,00	0,00	10.261,21	12.962,39

4 - PIS/PASEP - CONTRIBUIÇÃO S/ FOLHA DE PAGTO.										
6.2.2.1.1.31.90.16 - OUTRAS DESPESAS VARIÁVEIS - PESSOAL CIVIL	45.000,00	57.000,00	32.301,01	45.737,19	32.301,01	45.737,19	0,00	0,00	32.301,01	45.737,19
6.2.2.1.1.31.90.16.00 1 - GRATIFICAÇÃO DE SUBSTITUIÇÕES	10.000,00	7.000,00	578,90	0,00	578,90	0,00	0,00	0,00	578,90	0,00
6.2.2.1.1.31.90.16.00 3 - SERVIÇOS EXTRAORDINÁRIOS E DSR	35.000,00	50.000,00	31.722,11	45.737,19	31.722,11	45.737,19	0,00	0,00	31.722,11	45.737,19
6.2.2.1.1.31.90.94 - INDENIZAÇÕES E RESTITUIÇÕES TRABALHISTAS	15.000,00	15.000,00	0,00	0,00	0,00	0,00	0,00	0,00	0,00	0,00
6.2.2.1.1.31.90.94.00 2 - AVISO PRÉVIO INDENIZADO	5.000,00	5.000,00	0,00	0,00	0,00	0,00	0,00	0,00	0,00	0,00
6.2.2.1.1.31.90.94.00 3 - MULTAS E CONTRIBUIÇÕES SOBRE DEPÓSITOS DO FGTS	10.000,00	10.000,00	0,00	0,00	0,00	0,00	0,00	0,00	0,00	0,00
6.2.2.1.1.33 - OUTRAS DESPESAS CORRENTES	5.085.300,00	5.550.503,79	3.873.843,46	3.954.014,99	3.873.843,46	3.954.014,99	0,00	0,00	3.873.843,46	3.954.014,99
6.2.2.1.1.33.10 - TRANSFERÊNCIAS INTRAGOVERNAMENTAIS	1.001.817,48	1.056.789,57	900.310,42	747.582,84	900.310,42	747.582,84	0,00	0,00	900.310,42	747.582,84
6.2.2.1.1.33.10.41 - CONTRIBUIÇÕES	1.000.596,44	1.043.966,51	899.089,38	734.759,78	899.089,38	734.759,78	0,00	0,00	899.089,38	734.759,78

6.2.2.1.1.33.10.41.00 3 - DOAÇÃO PARA EDUCAÇÃO CONTINUADA	35.825,23	10.126,64	0,00	0,00	0,00	0,00	0,00	0,00	0,00	0,00
6.2.2.1.1.33.10.41.00 4 - DOAÇÃO PARA ATIVIDADE DE FISCALIZAÇÃO	264.771,21	291.662,93	217.241,22	226.154,74	217.241,22	226.154,74	0,00	0,00	217.241,22	226.154,74
6.2.2.1.1.33.10.41.00 5 - TRANSFERÊNCIAS AOS CRTRs OUTROS PROJETOS	700.000,00	742.176,94	681.848,16	508.605,04	681.848,16	508.605,04	0,00	0,00	681.848,16	508.605,04
6.2.2.1.1.33.10.92 - DESPESAS DE EXERCÍCIOS ANTERIORES	1.221,04	12.823,06	1.221,04	12.823,06	1.221,04	12.823,06	0,00	0,00	1.221,04	12.823,06
6.2.2.1.1.33.10.92.00 2 - DEA - TRANSFERÊNCIAS AOS CRTRs OUTROS PROJETOS	1.221,04	12.823,06	1.221,04	12.823,06	1.221,04	12.823,06	0,00	0,00	1.221,04	12.823,06
6.2.2.1.1.33.50 - TRANSF. A INSTIT. PRIVADAS SEM FINS LUCRATIVOS	1.000,00	5.000,00	1.000,00	0,00	1.000,00	0,00	0,00	0,00	1.000,00	0,00
6.2.2.1.1.33.50.41 - CONTRIBUIÇÕES	1.000,00	5.000,00	1.000,00	0,00	1.000,00	0,00	0,00	0,00	1.000,00	0,00
6.2.2.1.1.33.50.41.00 2 - ENTIDADES REPRESENTATIVA S DE CLASSE	1.000,00	5.000,00	1.000,00	0,00	1.000,00	0,00	0,00	0,00	1.000,00	0,00
6.2.2.1.1.33.90 - OUTRAS DESPESAS CORRENTES - APLICAÇÕES	4.082.482,52	4.488.714,22	2.972.533,04	3.206.432,15	2.972.533,04	3.206.432,15	0,00	0,00	2.972.533,04	3.206.432,15

DIRETAS										
6.2.2.1.1.33.90.14 - DIÁRIAS - PESSOAL CIVIL	100.000,00	109.323,71	94.750,00	95.500,00	94.750,00	95.500,00	0,00	0,00	94.750,00	95.500,00
6.2.2.1.1.33.90.14.00 1 - DIÁRIAS NO PAÍS - SERVIDORES	100.000,00	109.323,71	94.750,00	95.500,00	94.750,00	95.500,00	0,00	0,00	94.750,00	95.500,00
6.2.2.1.1.33.90.30 - MATERIAL DE CONSUMO	178.435,91	161.500,00	78.071,07	51.908,85	78.071,07	51.908,85	0,00	0,00	78.071,07	51.908,85
6.2.2.1.1.33.90.30.00 1 - GÁS, COMBUSTÍVEIS E LUBRIFICANTES AUTOMOTIVOS	10.800,00	6.500,00	566,10	1.195,54	566,10	1.195,54	0,00	0,00	566,10	1.195,54
6.2.2.1.1.33.90.30.00 2 - GÊNERO DE ALIMENTAÇÃO	5.000,00	5.000,00	1.504,00	0,00	1.504,00	0,00	0,00	0,00	1.504,00	0,00
6.2.2.1.1.33.90.30.00 3 - MATERIAL PARA FESTIVIDADES E HOMENAGENS	8.000,00	13.000,00	7.641,40	11.333,07	7.641,40	11.333,07	0,00	0,00	7.641,40	11.333,07
6.2.2.1.1.33.90.30.00 4 - MATERIAL DE EXPEDIENTE	30.000,00	43.500,00	9.647,92	10.280,03	9.647,92	10.280,03	0,00	0,00	9.647,92	10.280,03
6.2.2.1.1.33.90.30.00 5 - MATERIAL DE INFORMÁTICA	41.000,00	25.000,00	20.741,55	16.800,19	20.741,55	16.800,19	0,00	0,00	20.741,55	16.800,19
6.2.2.1.1.33.90.30.00 6 - MATERIAL DE ACONDICIONAMENTO E EMBALAGEM	15.000,00	12.000,00	9.115,94	0,00	9.115,94	0,00	0,00	0,00	9.115,94	0,00
6.2.2.1.1.33.90.30.00	10.135,91	13.000,00	10.135,91	10.687,87	10.135,91	10.687,87	0,00	0,00	10.135,91	10.687,87

7 - MATERIAL DE COPA E COZINHA										
6.2.2.1.1.33.90.30.00 8 - MATERIAL DE LIMPEZA E PRODUTOS DE HIGIENIZAÇÃO	3.000,00	3.000,00	0,00	0,00	0,00	0,00	0,00	0,00	0,00	0,00
6.2.2.1.1.33.90.30.00 9 - UNIFORMES, TECIDOS E AVIAMENTOS	20.000,00	15.000,00	7.637,30	935,00	7.637,30	935,00	0,00	0,00	7.637,30	935,00
6.2.2.1.1.33.90.30.01 0 - MATERIAL PARA MANUTENÇÃO DE BENS IMÓVEIS/INSTALAÇÕES	5.000,00	5.000,00	0,00	0,00	0,00	0,00	0,00	0,00	0,00	0,00
6.2.2.1.1.33.90.30.01 1 - MATERIAL PARA MANUTENÇÃO DE BENS MÓVEIS	2.000,00	2.000,00	120,00	280,00	120,00	280,00	0,00	0,00	120,00	280,00
6.2.2.1.1.33.90.30.01 2 - MATERIAL ELÉTRICO, ELETRÔNICO E DE TELEFONIA	1.000,00	1.000,00	0,00	0,00	0,00	0,00	0,00	0,00	0,00	0,00
6.2.2.1.1.33.90.30.01 3 - MATERIAL PARA ÁUDIO, VÍDEO E FOTO	1.000,00	1.000,00	0,00	0,00	0,00	0,00	0,00	0,00	0,00	0,00
6.2.2.1.1.33.90.30.01 4 - MATERIAL PARA MANUTENÇÃO DE VEÍCULOS	5.000,00	5.000,00	290,00	0,00	290,00	0,00	0,00	0,00	290,00	0,00
6.2.2.1.1.33.90.30.01 6 - MATERIAL	1.000,00	1.000,00	0,00	397,15	0,00	397,15	0,00	0,00	0,00	397,15

BIBLIOGRÁFICO NÃO IMOBILIZÁVEL											
6.2.2.1.1.33.90.30.01 7 - AQUISIÇÃO DE SOFTWARE DE BASE	5.000,00	5.000,00	0,00	0,00	0,00	0,00	0,00	0,00	0,00	0,00	0,00
6.2.2.1.1.33.90.30.09 6 - MATERIAL DE CONSUMO - SUPRIMENTO DE FUNDOS	15.000,00	5.000,00	10.550,95	0,00	10.550,95	0,00	0,00	0,00	10.550,95	0,00	0,00
6.2.2.1.1.33.90.30.09 9 - OUTROS MATERIAIS DE CONSUMO	500,00	500,00	120,00	0,00	120,00	0,00	0,00	0,00	120,00	0,00	0,00
6.2.2.1.1.33.90.33 - PASSAGENS E DESPESAS COM LOCOMOÇÃO	580.000,00	560.000,00	382.541,43	418.640,78	382.541,43	418.640,78	0,00	0,00	382.541,43	418.640,78	418.640,78
6.2.2.1.1.33.90.33.00 1 - PASSAGENS PARA O PAÍS	540.000,00	520.000,00	382.541,43	418.570,78	382.541,43	418.570,78	0,00	0,00	382.541,43	418.570,78	418.570,78
6.2.2.1.1.33.90.33.00 2 - PASSAGENS PARA O EXTERIOR	30.000,00	30.000,00	0,00	0,00	0,00	0,00	0,00	0,00	0,00	0,00	0,00
6.2.2.1.1.33.90.33.00 5 - PEDÁGIOS E ESTACIONAMENT OS	0,00	70,00	0,00	70,00	0,00	70,00	0,00	0,00	0,00	0,00	70,00
6.2.2.1.1.33.90.33.09 9 - OUTRAS DESPESAS COM LOCOMOÇÃO	10.000,00	9.930,00	0,00	0,00	0,00	0,00	0,00	0,00	0,00	0,00	0,00
6.2.2.1.1.33.90.35 - SERVIÇOS DE CONSULTORIA	110.000,00	309.096,90	72.390,00	132.287,30	72.390,00	132.287,30	0,00	0,00	72.390,00	132.287,30	132.287,30

6.2.2.1.1.33.90.35.00 1 - ASSESSORIA E CONSULTORIA TÉCNICA OU JURÍDICA - PESSOA FÍSICA	30.000,00	60.000,00	18.000,00	41.299,50	18.000,00	41.299,50	0,00	0,00	18.000,00	41.299,50
6.2.2.1.1.33.90.35.00 2 - ASSESSORIA E CONSULTORIA TÉCNICA OU JURÍDICA - PESSOA JURÍDICA	50.000,00	230.000,00	44.400,00	85.167,80	44.400,00	85.167,80	0,00	0,00	44.400,00	85.167,80
6.2.2.1.1.33.90.35.00 4 - AUDITORIA EXTERNA - PESSOA JURÍDICA	30.000,00	19.096,90	9.990,00	5.820,00	9.990,00	5.820,00	0,00	0,00	9.990,00	5.820,00
6.2.2.1.1.33.90.36 - OUTROS SERVIÇOS DE TERCEIROS - PESSOA FÍSICA	860.000,00	944.218,94	736.285,61	805.593,17	736.285,61	805.593,17	0,00	0,00	736.285,61	805.593,17
6.2.2.1.1.33.90.36.00 2 - SERVIÇOS TÉCNICOS PROFISSIONAIS	50.000,00	50.000,00	13.997,56	36.466,23	13.997,56	36.466,23	0,00	0,00	13.997,56	36.466,23
6.2.2.1.1.33.90.36.00 3 - ESTAGIÁRIOS E MENORES APRENDIZES	0,00	22.000,00	0,00	19.950,50	0,00	19.950,50	0,00	0,00	0,00	19.950,50
6.2.2.1.1.33.90.36.00 5 - LOCAÇÃO DE IMÓVEIS	70.000,00	82.218,94	66.127,58	82.218,94	66.127,58	82.218,94	0,00	0,00	66.127,58	82.218,94
6.2.2.1.1.33.90.36.00 7 - TRIBUTOS À CONTA DO LOCATÁRIO	5.000,00	5.000,00	455,70	0,00	455,70	0,00	0,00	0,00	455,70	0,00
6.2.2.1.1.33.90.36.00 8 - CONDOMÍNIOS À CONTA DO	5.000,00	5.000,00	0,00	0,00	0,00	0,00	0,00	0,00	0,00	0,00

LOCATÁRIO										
6.2.2.1.1.33.90.36.02 2 - DIÁRIAS A CONSELHEIROS/ DELEGADOS - NO PAÍS	700.000,00	750.000,00	639.584,77	655.250,00	639.584,77	655.250,00	0,00	0,00	639.584,77	655.250,00
6.2.2.1.1.33.90.36.02 3 - DIÁRIAS A CONSELHEIROS/ DELEGADOS - NO EXTERIOR	30.000,00	30.000,00	16.120,00	11.707,50	16.120,00	11.707,50	0,00	0,00	16.120,00	11.707,50
6.2.2.1.1.33.90.37 - LOCAÇÃO DE MÃO-DE-OBRA	60.000,00	47.000,00	0,00	0,00	0,00	0,00	0,00	0,00	0,00	0,00
6.2.2.1.1.33.90.37.00 1 - APOIO ADMINISTRATIVO, TÉCNICO E OPERACIONAL	30.000,00	25.000,00	0,00	0,00	0,00	0,00	0,00	0,00	0,00	0,00
6.2.2.1.1.33.90.37.00 2 - LIMPEZA E CONSERVAÇÃO	30.000,00	22.000,00	0,00	0,00	0,00	0,00	0,00	0,00	0,00	0,00
6.2.2.1.1.33.90.39 - OUTROS SERVIÇOS DE TERCEIROS - PESSOA JURÍDICA	1.833.233,84	1.960.574,67	1.299.091,56	1.346.885,53	1.299.091,56	1.346.885,53	0,00	0,00	1.299.091,56	1.346.885,53
6.2.2.1.1.33.90.39.00 1 - ASSINATURAS DE REVISTAS, PERIÓDICOS E ANUIDADES	15.000,00	10.000,00	8.978,80	326,30	8.978,80	326,30	0,00	0,00	8.978,80	326,30
6.2.2.1.1.33.90.39.00 2 - CONDOMÍNIOS E TAXAS CORRELATAS	55.000,00	56.574,67	54.045,89	56.574,67	54.045,89	56.574,67	0,00	0,00	54.045,89	56.574,67
6.2.2.1.1.33.90.39.00 3 - COMISSÕES E	1.000,00	3.535,10	504,24	0,00	504,24	0,00	0,00	0,00	504,24	0,00

CORRETAGENS										
6.2.2.1.1.33.90.39.00 4 - SERVIÇOS TÉCNICOS PROFISSIONAIS - P.J.	85.000,00	86.464,90	70.212,70	86.464,90	70.212,70	86.464,90	0,00	0,00	70.212,70	86.464,90
6.2.2.1.1.33.90.39.00 7 - LOCAÇÃO DE MÁQUINAS E EQUIPAMENTOS	2.000,00	2.000,00	644,44	0,00	644,44	0,00	0,00	0,00	644,44	0,00
6.2.2.1.1.33.90.39.01 0 - MANUTENÇÃO DE SISTEMAS DE INFORMÁTICA - SOFTWARE	5.000,00	5.000,00	1.112,25	2.299,55	1.112,25	2.299,55	0,00	0,00	1.112,25	2.299,55
6.2.2.1.1.33.90.39.01 1 - MANUTENÇÃO E CONSERVAÇÃO DE IMÓVEIS	15.000,00	15.000,00	1.203,60	1.920,00	1.203,60	1.920,00	0,00	0,00	1.203,60	1.920,00
6.2.2.1.1.33.90.39.01 2 - MANUTENÇÃO E CONSERVAÇÃO DE MAQUINAS E EQUIPAMENTOS	17.000,00	15.000,00	9.042,00	5.047,00	9.042,00	5.047,00	0,00	0,00	9.042,00	5.047,00
6.2.2.1.1.33.90.39.01 3 - MANUTENÇÃO E CONSERVAÇÃO DE EQUIP. DE INFORMÁTICA	2.000,00	2.000,00	120,00	545,00	120,00	545,00	0,00	0,00	120,00	545,00
6.2.2.1.1.33.90.39.01 4 - MANUTENÇÃO E CONSERVAÇÃO DE VEÍCULOS	5.000,00	8.000,00	4.054,45	3.436,43	4.054,45	3.436,43	0,00	0,00	4.054,45	3.436,43
6.2.2.1.1.33.90.39.01 7 - EXPOSIÇÕES, CONGRESSOS, CONFERÊNCIAS, SEMINÁRIOS E CURSOS	63.643,05	161.550,00	33.338,47	55.168,68	33.338,47	55.168,68	0,00	0,00	33.338,47	55.168,68

6.2.2.1.1.33.90.39.02 1 - SERVIÇO DE ENERGIA ELÉTRICA	25.000,00	25.000,00	13.739,96	15.662,32	13.739,96	15.662,32	0,00	0,00	13.739,96	15.662,32
6.2.2.1.1.33.90.39.02 4 - SERVIÇOS DE CORREIOS E TELÉGRAFOS	310.228,79	265.000,00	310.228,79	250.932,33	310.228,79	250.932,33	0,00	0,00	310.228,79	250.932,33
6.2.2.1.1.33.90.39.02 5 - SERVIÇOS DE SELEÇÃO, TREINAMENTO E APERFEIÇOAMENTO	30.000,00	18.649,80	1.980,00	6.900,00	1.980,00	6.900,00	0,00	0,00	1.980,00	6.900,00
6.2.2.1.1.33.90.39.02 8 - PLANO DE SAÚDE - MÉDICO E ODONTOLÓGICO	113.302,00	121.350,20	105.033,72	121.350,20	105.033,72	121.350,20	0,00	0,00	105.033,72	121.350,20
6.2.2.1.1.33.90.39.02 9 - SERVIÇO DE INFORMÁTICA E HOSPEDAGEM DE SISTEMAS	378.852,77	400.000,00	343.675,57	288.682,23	343.675,57	288.682,23	0,00	0,00	343.675,57	288.682,23
6.2.2.1.1.33.90.39.03 0 - SERVIÇOS DE TELECOMUNICAÇÕES - TELEFONIA E INTERNET	80.000,00	80.000,00	39.145,01	31.956,89	39.145,01	31.956,89	0,00	0,00	39.145,01	31.956,89
6.2.2.1.1.33.90.39.03 1 - SERVIÇOS DE ÁUDIO, VÍDEO E FOTOS	15.000,00	15.000,00	0,00	0,00	0,00	0,00	0,00	0,00	0,00	0,00
6.2.2.1.1.33.90.39.03 2 - SERVIÇOS JUDICIÁRIOS	20.000,00	20.000,00	15.165,65	18.692,80	15.165,65	18.692,80	0,00	0,00	15.165,65	18.692,80
6.2.2.1.1.33.90.39.03 3 - SEGURO EM GERAL	10.000,00	10.000,00	3.804,73	4.282,76	3.804,73	4.282,76	0,00	0,00	3.804,73	4.282,76

6.2.2.1.1.33.90.39.03 4 - CONFEÇÃO DE UNIFORMES, BANDEIRAS E FLÂMULAS	5.000,00	5.000,00	0,00	0,00	0,00	0,00	0,00	0,00	0,00	0,00
6.2.2.1.1.33.90.39.03 5 - FRETES E TRANSPORTES DE ENCOMENDAS	2.000,00	5.000,00	0,00	0,00	0,00	0,00	0,00	0,00	0,00	0,00
6.2.2.1.1.33.90.39.03 7 - LIMPEZA E CONSERVAÇÃO	5.000,00	5.000,00	0,00	0,00	0,00	0,00	0,00	0,00	0,00	0,00
6.2.2.1.1.33.90.39.03 8 - SERVIÇOS DE APOIO ADMINISTRATIVO, TÉCNICO E OPERACIONAL	14.687,23	50.000,00	1.140,00	1.140,00	1.140,00	1.140,00	0,00	0,00	1.140,00	1.140,00
6.2.2.1.1.33.90.39.03 9 - SERVIÇOS DE HOSPEDAGENS	20.074,86	25.000,00	20.074,86	0,00	20.074,86	0,00	0,00	0,00	20.074,86	0,00
6.2.2.1.1.33.90.39.04 0 - SERVIÇOS BANCÁRIOS	20.000,00	220.000,00	11.469,97	185.724,01	11.469,97	185.724,01	0,00	0,00	11.469,97	185.724,01
6.2.2.1.1.33.90.39.04 1 - SERVIÇOS DE CÓPIAS, MICROFILMAGEM E DIGITALIZAÇÃO DE DOCUMENTOS	10.000,00	10.000,00	7.869,00	2.482,30	7.869,00	2.482,30	0,00	0,00	7.869,00	2.482,30
6.2.2.1.1.33.90.39.04 2 - SERVIÇOS DE PUBLICIDADE LEGAL	64.445,14	70.000,00	64.445,14	42.204,87	64.445,14	42.204,87	0,00	0,00	64.445,14	42.204,87
6.2.2.1.1.33.90.39.04 3 - SERVIÇOS DE PUBLICIDADE INSTITUCIONAL	15.000,00	15.000,00	5.679,25	13.428,94	5.679,25	13.428,94	0,00	0,00	5.679,25	13.428,94

6.2.2.1.1.33.90.39.04 5 - AQUISIÇÃO DE SISTEMAS/PROGRAMAS (SOFTWARE) DE INFORMÁTICA	15.000,00	0,00	0,00	0,00	0,00	0,00	0,00	0,00	0,00	0,00
6.2.2.1.1.33.90.39.04 6 - SERV. DE INTERMEDIACÃO DE ESTAGIÁRIO E MENOR APRENDIZ	2.000,00	3.450,00	0,00	3.141,00	0,00	3.141,00	0,00	0,00	0,00	3.141,00
6.2.2.1.1.33.90.39.04 7 - SERVIÇO DE EDITORAÇÃO, DIAGRAMAÇÃO E COPIDESCAGEM	5.000,00	5.000,00	0,00	0,00	0,00	0,00	0,00	0,00	0,00	0,00
6.2.2.1.1.33.90.39.04 8 - VALE-TRANSPORTE	50.000,00	50.000,00	42.281,50	41.123,20	42.281,50	41.123,20	0,00	0,00	42.281,50	41.123,20
6.2.2.1.1.33.90.39.04 9 - SERVIÇOS DE PROCESSAMENTO DE DADOS	2.000,00	2.000,00	0,00	0,00	0,00	0,00	0,00	0,00	0,00	0,00
6.2.2.1.1.33.90.39.05 3 - SERVIÇOS GRÁFICOS	350.000,00	160.000,00	130.101,57	98.629,08	130.101,57	98.629,08	0,00	0,00	130.101,57	98.629,08
6.2.2.1.1.33.90.39.09 6 - OUTROS SERVIÇOS DE TERCEIROS - P.J. - SUPRIMENTO DE FUNDOS	5.000,00	15.000,00	0,00	8.770,07	0,00	8.770,07	0,00	0,00	0,00	8.770,07
6.2.2.1.1.33.90.46 - AUXÍLIO ALIMENTAÇÃO	205.000,00	220.000,00	191.007,00	211.462,00	191.007,00	211.462,00	0,00	0,00	191.007,00	211.462,00
6.2.2.1.1.33.90.46.00 1 - AUXÍLIO-ALIMENTAÇÃO - LEI 8460/1992	205.000,00	220.000,00	191.007,00	211.462,00	191.007,00	211.462,00	0,00	0,00	191.007,00	211.462,00

6.2.2.1.1.33.90.47 - OBRIGAÇÕES TRIBUTÁRIAS E CONTRIBUTIVAS	20.812,77	25.000,00	19.301,38	14.594,28	19.301,38	14.594,28	0,00	0,00	19.301,38	14.594,28
6.2.2.1.1.33.90.47.00 1 - TAXA DE LICENCIAMENTO DE VEÍCULO	500,00	1.000,00	314,12	319,86	314,12	319,86	0,00	0,00	314,12	319,86
6.2.2.1.1.33.90.47.00 2 - TAXA DE INSCRIÇÃO MUNICIPAL E TAXAS DE COLETA URBANA	15.244,67	19.000,00	15.244,67	10.793,33	15.244,67	10.793,33	0,00	0,00	15.244,67	10.793,33
6.2.2.1.1.33.90.47.09 9 - OUTRAS OBRIGAÇÕES TRIBUT. E CONTRIBUIÇÕES NÃO ESPECIFICADAS	5.068,10	5.000,00	3.742,59	3.481,09	3.742,59	3.481,09	0,00	0,00	3.742,59	3.481,09
6.2.2.1.1.33.90.93 - INDENIZAÇÕES E RESTITUIÇÕES	135.000,00	152.000,00	99.094,99	129.560,24	99.094,99	129.560,24	0,00	0,00	99.094,99	129.560,24
6.2.2.1.1.33.90.93.00 1 - AUXÍLIO REPRESENTAÇÃO	40.000,00	55.000,00	25.100,00	50.750,00	25.100,00	50.750,00	0,00	0,00	25.100,00	50.750,00
6.2.2.1.1.33.90.93.00 3 - INDENIZAÇÃO DE TRANSPORTE POR QUILOMETRAGEM	30.000,00	32.000,00	27.649,47	26.892,24	27.649,47	26.892,24	0,00	0,00	27.649,47	26.892,24
6.2.2.1.1.33.90.93.00 6 - RESSARCIMENTO DE ANUIDADES DO EXERCÍCIO ANTERIOR	5.000,00	5.000,00	445,52	18,00	445,52	18,00	0,00	0,00	445,52	18,00
6.2.2.1.1.33.90.93.00	60.000,00	60.000,00	45.900,00	51.900,00	45.900,00	51.900,00	0,00	0,00	45.900,00	51.900,00

7 - JETONS A CONSELHEIROS										
6.2.2.1.2.44 - INVESTIMENTOS	2.034.500,00	1.189.500,00	148.302,00	65.292,92	148.302,00	65.292,92	0,00	0,00	148.302,00	65.292,92
6.2.2.1.2.44.10 - TRANSFERÊNCIAS DA INTRAGOVERNAMENTAIS	215.000,00	115.000,00	122.062,00	36.744,00	122.062,00	36.744,00	0,00	0,00	122.062,00	36.744,00
6.2.2.1.2.44.10.42 - AUXÍLIOS	215.000,00	115.000,00	122.062,00	36.744,00	122.062,00	36.744,00	0,00	0,00	122.062,00	36.744,00
6.2.2.1.2.44.10.42.001 - AUXÍLIO PARA INVESTIMENTOS	215.000,00	115.000,00	122.062,00	36.744,00	122.062,00	36.744,00	0,00	0,00	122.062,00	36.744,00
6.2.2.1.2.44.90 - INVESTIMENTOS - APLICAÇÕES DIRETAS	1.819.500,00	1.074.500,00	26.240,00	28.548,92	26.240,00	28.548,92	0,00	0,00	26.240,00	28.548,92
6.2.2.1.2.44.90.51 - OBRAS E INSTALAÇÕES	1.715.000,00	880.000,00	0,00	5.460,00	0,00	5.460,00	0,00	0,00	0,00	5.460,00
6.2.2.1.2.44.90.51.001 - ESTUDOS E PROJETOS	50.000,00	40.000,00	0,00	0,00	0,00	0,00	0,00	0,00	0,00	0,00
6.2.2.1.2.44.90.51.002 - OBRAS EM ANDAMENTOS	1.635.000,00	810.000,00	0,00	0,00	0,00	0,00	0,00	0,00	0,00	0,00
6.2.2.1.2.44.90.51.003 - INSTALAÇÕES	30.000,00	30.000,00	0,00	5.460,00	0,00	5.460,00	0,00	0,00	0,00	5.460,00
6.2.2.1.2.44.90.52 - EQUIPAMENTOS E MATERIAL PERMANENTE	104.500,00	194.500,00	26.240,00	23.088,92	26.240,00	23.088,92	0,00	0,00	26.240,00	23.088,92
6.2.2.1.2.44.90.52.001 - MOBILIÁRIOS EM GERAL	20.000,00	20.000,00	4.797,00	9.850,00	4.797,00	9.850,00	0,00	0,00	4.797,00	9.850,00

6.2.2.1.2.44.90.52.00 2 - VEÍCULOS	50.000,00	80.000,00	0,00	0,00	0,00	0,00	0,00	0,00	0,00	0,00
6.2.2.1.2.44.90.52.00 3 - MÁQUINAS E EQUIPAMENTOS	10.000,00	10.000,00	6.950,00	1.027,92	6.950,00	1.027,92	0,00	0,00	6.950,00	1.027,92
6.2.2.1.2.44.90.52.00 4 - EQUIPAMENTOS DE INFORMÁTICA	20.000,00	80.000,00	14.493,00	12.211,00	14.493,00	12.211,00	0,00	0,00	14.493,00	12.211,00
6.2.2.1.2.44.90.52.00 6 - APARELHOS E UTENSÍLIOS DE COPA E COZINHA	500,00	500,00	0,00	0,00	0,00	0,00	0,00	0,00	0,00	0,00
6.2.2.1.2.44.90.52.00 7 - EQUIPAMENTOS PARA ÁUDIO, VÍDEO E FOTO	3.000,00	3.000,00	0,00	0,00	0,00	0,00	0,00	0,00	0,00	0,00
6.2.2.1.2.44.90.52.01 0 - APARELHOS E EQUIPAMENTOS DE COMUNICAÇÃO	1.000,00	1.000,00	0,00	0,00	0,00	0,00	0,00	0,00	0,00	0,00
6.2.2.1.2.45 - INVERSÕES FINANCEIRAS	700.000,00	790.000,00	417.281,72	704.985,31	417.281,72	704.985,31	0,00	0,00	417.281,72	704.985,31
6.2.2.1.2.45.10 - TRANSFERÊNCIAS INTRAGOVERNAMENTAIS	460.000,00	550.000,00	342.281,72	476.985,31	342.281,72	476.985,31	0,00	0,00	342.281,72	476.985,31
6.2.2.1.2.45.10.42 - AUXÍLIOS	460.000,00	550.000,00	342.281,72	476.985,31	342.281,72	476.985,31	0,00	0,00	342.281,72	476.985,31
6.2.2.1.2.45.10.42.00 1 - AUXÍLIO PARA INVERSÕES FINANCEIRAS	460.000,00	550.000,00	342.281,72	476.985,31	342.281,72	476.985,31	0,00	0,00	342.281,72	476.985,31
6.2.2.1.2.45.90 -	240.000,00	240.000,00	75.000,00	228.000,00	75.000,00	228.000,00	0,00	0,00	75.000,00	228.000,00

INVERSÕES FINANCEIRAS - APLICAÇÕES DIRETAS										
6.2.2.1.2.45.90.61 - AQUISIÇÃO DE IMÓVEIS (USADOS)	240.000,00	240.000,00	75.000,00	228.000,00	75.000,00	228.000,00	0,00	0,00	75.000,00	228.000,00
6.2.2.1.2.45.90.61.00 3 - SALAS E ESCRITÓRIOS	240.000,00	240.000,00	75.000,00	228.000,00	75.000,00	228.000,00	0,00	0,00	75.000,00	228.000,00
6.2.2.1.9.99 - RESERVA DE CONTIGÊNCIA	3.700,00	100.000,00	0,00	0,00	0,00	0,00	0,00	0,00	0,00	0,00
6.2.2.1.9.99.99 - RESERVA DE CONTIGÊNCIA	3.700,00	100.000,00	0,00	0,00	0,00	0,00	0,00	0,00	0,00	0,00
Total -	9.550.000,00	9.600.000,00	6.033.736,30	6.629.132,74	6.033.736,30	6.629.132,74	0,00	0,00	6.033.736,30	6.629.132,74

4.2.4 Indicadores institucionais para medir o desempenho orçamentário

O Conselho Nacional de Técnicos em Radiologia não instituiu indicadores financeiros ou orçamentários para o exercício, contudo, após a implantação no planejamento formal e mecanismos para aferição de resultados e, ainda, uma estrutura formal de governança e autocontrole da gestão, serão implementados os referidos indicadores.

4.3 Transferências

Com objetivo de dar suporte administrativo e financeiro foram transferidos recursos aos Conselhos Regionais de Técnicos em Radiologia para o custeio de despesas essenciais ao andamento da máquina administrativa, conforme descrição por modalidade.

Entidade: CONSELHO NACIONAL DE TÉCNICOS EM RADIOLOGIA - CONTER

Beneficiário(s)

Modalidade	Situação	Beneficiário	Data de início	Data de término	Valor total pactuado	Valor total repassado
Outro	Adimplente	CONSELHO REGIONAL DE TÉCNICOS EM RADIOLOGIA 3ª REGIÃO	01/01/2014	31/12/2014	80000,00	80000,00
Outro	Adimplente	CONSELHO REGIONAL DE TÉCNICOS EM RADIOLOGIA 16ª REGIÃO	01/01/2014	31/12/2014	21339,19	21339,19
Termo de cooperação	Concluído	CONSELHO REGIONAL DE TÉCNICOS EM RADIOLOGIA 17ª REGIÃO	01/01/2014	31/12/2014	30000,00	30000,00
Outro	Concluído	CONSELHO REGIONAL DE TÉCNICOS EM RADIOLOGIA 19ª REGIÃO	01/01/2014	31/12/2014	14427,00	14427,00
Outro	Adimplente	CONSELHO REGIONAL DE TÉCNICOS EM RADIOLOGIA 17ª REGIÃO	01/01/2014	31/12/2014	49213,58	49213,58
Outro	Adimplente	CONSELHO REGIONAL DE TÉCNICOS EM RADIOLOGIA 12ª REGIÃO	01/01/2014	31/12/2014	36037,28	36037,28
Termo de cooperação	Concluído	CONSELHO REGIONAL DE TÉCNICOS EM RADIOLOGIA 14ª REGIÃO	01/01/2014	31/12/2014	20000,00	20000,00
Termo de cooperação	Concluído	CONSELHO REGIONAL DE TÉCNICOS EM RADIOLOGIA 12ª REGIÃO	01/01/2014	31/12/2014	50000,00	50000,00
Outro	Adimplente	CONSELHO REGIONAL DE TÉCNICOS EM RADIOLOGIA 10ª REGIÃO	01/01/2014	31/12/2014	30000,00	30000,00
Termo de cooperação	Concluído	CONSELHO REGIONAL DE TÉCNICOS EM RADIOLOGIA 16ª REGIÃO	01/01/2014	31/12/2014	40000,00	40000,00
Outro	Concluído	CONSELHO REGIONAL DE TÉCNICOS EM RADIOLOGIA 9ª REGIÃO	01/01/2014	31/12/2014	22978,40	22978,40
Outro	Concluído	CONSELHO REGIONAL DE TÉCNICOS EM RADIOLOGIA 12ª REGIÃO	01/01/2014	31/12/2014	11403,90	11403,90
Termo de cooperação	Concluído	CONSELHO REGIONAL DE TÉCNICOS EM RADIOLOGIA 2ª REGIÃO	01/01/2014	31/12/2014	75555,04	75555,04
Outro	Concluído	CONSELHO REGIONAL DE TÉCNICOS EM RADIOLOGIA 18ª REGIÃO	01/01/2014	31/12/2014	19981,44	19981,44

Termo de cooperação	Concluído	CONSELHO REGIONAL DE TÉCNICOS EM RADIOLOGIA 7ª REGIÃO	01/01/2014	31/12/2014	60000,00	60000,00
Outro	Adimplente	CONSELHO REGIONAL DE TÉCNICOS EM RADIOLOGIA 18ª REGIÃO	01/01/2014	31/12/2014	14851,28	14851,28
Outro	Concluído	CONSELHO REGIONAL DE TÉCNICOS EM RADIOLOGIA 15ª REGIÃO	01/01/2014	31/12/2014	21604,60	21604,60
Outro	Concluído	CONSELHO REGIONAL DE TÉCNICOS EM RADIOLOGIA 16ª REGIÃO	01/01/2014	31/12/2014	21028,60	21028,60
Outro	Concluído	CONSELHO REGIONAL DE TÉCNICOS EM RADIOLOGIA 17ª REGIÃO	01/01/2014	31/12/2014	17418,41	17418,41
Outro	Concluído	CONSELHO REGIONAL DE TÉCNICOS EM RADIOLOGIA 1ª REGIÃO	01/01/2014	31/12/2014	7655,77	7655,77
Outro	Concluído	CONSELHO REGIONAL DE TÉCNICOS EM RADIOLOGIA 7ª REGIÃO	01/01/2014	31/12/2014	3427,97	3427,97
Termo de cooperação	Concluído	CONSELHO REGIONAL DE TÉCNICOS EM RADIOLOGIA 13ª REGIÃO	01/01/2014	31/12/2014	30000,00	30000,00
Outro	Adimplente	CONSELHO REGIONAL DE TÉCNICOS EM RADIOLOGIA 15ª REGIÃO	01/01/2014	31/12/2014	25000,00	25000,00
Outro	Concluído	CONSELHO REGIONAL DE TÉCNICOS EM RADIOLOGIA 11ª REGIÃO	01/01/2014	31/12/2014	24177,60	24177,60
Termo de cooperação	Concluído	CONSELHO REGIONAL DE TÉCNICOS EM RADIOLOGIA 15ª REGIÃO	01/01/2014	31/12/2014	40000,00	40000,00
Termo de cooperação	Concluído	CONSELHO REGIONAL DE TÉCNICOS EM RADIOLOGIA 19ª REGIÃO	01/01/2014	31/12/2014	30000,00	30000,00
Outro	Adimplente	CONSELHO REGIONAL DE TÉCNICOS EM RADIOLOGIA 14ª REGIÃO	01/01/2014	31/12/2014	50000,00	50000,00
Termo de cooperação	Concluído	CONSELHO REGIONAL DE TÉCNICOS EM RADIOLOGIA 9ª REGIÃO	01/01/2014	31/12/2014	3850,00	3850,00
Outro	Concluído	CONSELHO REGIONAL DE TÉCNICOS EM RADIOLOGIA 8ª REGIÃO	01/01/2014	31/12/2014	18911,90	18911,90
Termo de cooperação	Concluído	CONSELHO REGIONAL DE TÉCNICOS EM RADIOLOGIA 1ª REGIÃO	01/01/2014	31/12/2014	35000,00	35000,00

Outro	Concluído	CONSELHO REGIONAL DE TÉCNICOS EM RADIOLOGIA 2ª REGIÃO	01/01/2014	31/12/2014	14945,00	14945,00
Termo de cooperação	Concluído	CONSELHO REGIONAL DE TÉCNICOS EM RADIOLOGIA 18ª REGIÃO	01/01/2014	31/12/2014	94200,00	94200,00
Outro	Adimplente	CONSELHO REGIONAL DE TÉCNICOS EM RADIOLOGIA 4ª REGIÃO	01/01/2014	31/12/2014	90543,98	90543,98
Outro	Adimplente	CONSELHO REGIONAL DE TÉCNICOS EM RADIOLOGIA 1ª REGIÃO	01/01/2014	31/12/2014	60000,00	60000,00
Outro	Adimplente	CONSELHO REGIONAL DE TÉCNICOS EM RADIOLOGIA 19ª REGIÃO	01/01/2014	31/12/2014	20000,00	20000,00
Outro	Concluído	CONSELHO REGIONAL DE TÉCNICOS EM RADIOLOGIA 2ª REGIÃO	01/01/2014	31/12/2014	5000,00	5000,00
Outro	Concluído	CONSELHO REGIONAL DE TÉCNICOS EM RADIOLOGIA 14ª REGIÃO	01/01/2014	31/12/2014	19549,30	19549,30
Outro	Concluído	CONSELHO REGIONAL DE TÉCNICOS EM RADIOLOGIA 11ª REGIÃO	01/01/2014	31/12/2014	31744,00	31744,00
Outro	Concluído	CONSELHO REGIONAL DE TÉCNICOS EM RADIOLOGIA 13ª REGIÃO	01/01/2014	31/12/2014	20644,00	20644,00

5. Gestão de pessoas, terceirização de mão de obra e custos

5.1.1 Força de trabalho

Introdução

A estrutura do organograma do Conselho é definida pelo Plano de Cargo e Salários e o ingresso dos funcionários na Instituição é feito através de concurso público.

Análise Crítica

A atual estrutura do CONTER é suficiente para o cumprimento de sua missão instituidora.

Informações adicionais

Os funcionários são regidos pela Consolidação da Lei do Trabalho.

Tipologia do cargo	Lotação autorizada	Lotação efetiva	Ingresso no exercício	Egresso no exercício
1. Provimento de Cargo Efetivo	0	22	0	2
1.1. Membros de Poder e Agentes Políticos	0	0	0	0
Analista da Tecnologia da Informação	0	0	0	0
1.2. Servidores de Carreira	0	22	0	2
Analista Administrativo	0	2	0	0
Recepcionista	0	1	0	0
Assistente Financeiro	0	3	0	0
Serviços Gerais	0	2	0	0
Supervisor Fiscal	0	1	0	0
Analista Administrativo e Eventos	0	1	0	0
Analista Contábil	0	1	0	0
Analista de Tecnologia da Informação	0	1	0	1
Analista Financeiro	0	1	0	0
Analista Jurídico	0	1	0	0
Arquivista	0	1	0	0
Assistente Administrativo	0	6	0	1
Assistente Contábil	0	1	0	0
1.3. Servidores com Contratos Temporários	0	0	0	0
2. Provimento de Cargo em Comissão	0	7	2	0

2.1. Cargos de Natureza Especial	0	0	0	0
2.2. Grupo Direção e Assessoramento Superior	0	7	2	0
Advogado	0	2	1	0
Assessor de Diretoria	0	1	0	0
Assessor de Imprensa	0	1	0	0
Assessor de Informática	0	2	1	0
Assessor Jurídico	0	1	0	0
2.3. Funções Gratificadas	0	0	0	0
Total:	0	29	2	2

5.1.2 Processo de ingresso de funcionários na entidade no exercício

Introdução

As admissões dos cargos efetivos são realizadas através de concurso público, conforme determina a Constituição Federal e os cargos de livre provimento através de ato da presidência.

Data da norma ou expediente autorizador	Título da norma ou expediente autorizador do ingresso de funcionários	Quantidade autorizada	Tipologia do cargo	Cargo	Lotação prevista
17/04/2014	Portaria Conter Nº 25 de 28 de maio de 2014.	1	Assessor de Informática	Assessor de Informática	Informática
11/11/2014	Portaria Conter Nº 39 de 24 de novembro de 2014.	1	Advogado	Advogado	Jurídico

Informações adicionais

5.1.3 - Qualificação da força de trabalho de acordo com a estrutura de cargos em Comissão e das Funções Gratificadas

Introdução

A estrutura do organograma do Conselho é definida pelo Plano de Cargo e Salários e o ingresso dos funcionários na Instituição é feito através de concurso público.

Tipologia do Cargo	Lotação autorizada	Lotacao efetiva	Ingressos no exercício	Egressos no exercício
--------------------	--------------------	-----------------	------------------------	-----------------------

1. Cargos em Comissão	0	0	2	1
1.1. Cargos Natureza Especial	0	0	2	1
1.1.1 Cargos Natureza Especial	0	0	2	1
1.2. Grupo Direção e Assessoramento Superior	0	0	0	0
1.2.1. Servidores de Carreira Vinculada ao Órgão	0	0	0	0
1.2.2. Servidores de Carreira em Exercício Descentralizado	0	0	0	0
1.2.3. Servidores de Outros Órgãos e Esferas	0	0	0	0
1.2.4. Sem Vínculo	0	0	0	0
1.2.5. Aposentados	0	0	0	0
2. Funções Gratificadas	0	0	0	0
2.1. Servidores de Carreira Vinculada ao Órgão	0	0	0	0
2.2. Servidores de Carreira em Exercício Descentralizado	0	0	0	0
2.3. Servidores de Outros órgãos e Esferas	0	0	0	0
Total:	0	0	2	1

Análise crítica

A atual estrutura do CONTER é suficiente para o cumprimento de sua missão instituidora.

Informações adicionais

Os funcionários são regidos pela Consolidação da Lei do Trabalho.

5.1.4 Qualificação da força de trabalho por faixa etária

Introdução

A faixa etária dos funcionários é variável entre trinta e cinquenta anos de idade. Consideramos de bom alvitre o relacionamento promovido entre as diversas faixas etárias, já que contribuí para o aprendizado dos mais jovens e motivação para os de maior idade.

Análise crítica

A miscigenação de idades favorece a troca de experiência entre os funcionários.

Informações adicionais:

Nome	Até 30 anos	De 31 à 40 anos	De 41 à 50 anos	De 51 à 60 anos	Acima de 60 anos
1. Provimento de Cargo Efetivo	7	5	8	0	0
1.1. Membros de Poder e Agentes	0	0	0	0	0

Políticos					
Analista da Tecnologia da Informação	0	0	0	0	0
1.2. Servidores de Carreira	7	5	8	0	0
Analista Administrativo	0	0	2	0	0
Recepcionista	1	0	0	0	0
Assistente Financeiro	1	2	0	0	0
Serviços Gerais	1	0	1	0	0
Supervisor Fiscal	0	1	0	0	0
Analista Administrativo e Eventos	0	0	1	0	0
Analista Contábil	0	0	1	0	0
Analista de Tecnologia da Informação	0	0	0	0	0
Analista Financeiro	0	0	1	0	0
Analista Jurídico	0	0	1	0	0
Arquivista	1	0	0	0	0
Assistente Administrativo	3	1	1	0	0
Assistente Contábil	0	1	0	0	0
1.3. Servidores com Contratos Temporários	0	0	0	0	0
2. Provisão de Cargo em Comissão	3	1	2	0	0
2.1. Cargos de Natureza Especial	0	0	0	0	0
2.2. Grupo Direção e Assessoramento Superior	3	1	2	0	0
Advogado	1	0	0	0	0
Assessor de Diretoria	0	1	0	0	0
Assessor de Imprensa	1	0	0	0	0
Assessor de Informática	1	0	1	0	0
Assessor Jurídico	0	0	1	0	0
2.3. Funções Gratificadas	0	0	0	0	0
Total:	10	6	10	0	0

5.1.5 Qualificação da força de trabalho por Nível de Escolaridade

Introdução

O nível de escolaridade interfere diretamente na qualidade do serviço prestado. Assim sendo, para cada cargo a Política de Recursos Humanos do CONTER determina um nível compatível com o mesmo.

Análise crítica

Consideramos que a escolaridade e profissionalização são fatores imprescindíveis para o bom desempenho do funcionário.

Informações adicionais

O patrocínio do Conselho na participação dos funcionários em cursos e treinamentos geram servidores mais qualificados.

Tipologia do cargo	Analfabeto	Alfabetizado sem cursos regulares	Primeiro grau incompleto	Primeiro grau	Segundo grau ou técnico	Superior	Aperfeiçoamento / Especialização / Pós-Graduação	Mestrado	Doutorado/Pós Doutorado/PhD/Livre Docência	Não Classificada
1. Provimento de Cargo Efetivo	0	0	0	0	10	10	0	0	0	0
1.1. Membros de Poder e Agentes Políticos	0	0	0	0	0	0	0	0	0	0
Analista da Tecnologia da Informação	0	0	0	0	0	0	0	0	0	0
1.2. Servidores de Carreira	0	0	0	0	10	10	0	0	0	0
Analista Administrativo	0	0	0	0	2	0	0	0	0	0
Supervisor Fiscal	0	0	0	0	0	1	0	0	0	0
Recepcionista	0	0	0	0	1	0	0	0	0	0

Assistente Financeiro	0	0	0	0	2	1	0	0	0	0
Serviços Gerais	0	0	0	0	2	0	0	0	0	0
Analista Administrativo e Eventos	0	0	0	0	0	1	0	0	0	0
Analista Contábil	0	0	0	0	0	1	0	0	0	0
Analista de Tecnologia da Informação	0	0	0	0	0	0	0	0	0	0
Analista Financeiro	0	0	0	0	0	1	0	0	0	0
Analista Jurídico	0	0	0	0	0	1	0	0	0	0
Arquivista	0	0	0	0	0	1	0	0	0	0
Assistente Administrativo	0	0	0	0	3	2	0	0	0	0
Assistente Contábil	0	0	0	0	0	1	0	0	0	0
1.3. Servidores com Contratos Temporários	0	0	0	0	0	0	0	0	0	0
2. Provimento de Cargo em Comissão	0	0	0	0	2	4	0	0	0	0
2.1. Cargos de Natureza Especial	0	0	0	0	0	0	0	0	0	0
2.2. Grupo Direção e Assessoramento Superior	0	0	0	0	2	4	0	0	0	0

Advogado	0	0	0	0	0	1	0	0	0	0
Assessor de Diretoria	0	0	0	0	0	1	0	0	0	0
Assessor de Imprensa	0	0	0	0	0	1	0	0	0	0
Assessor de Informática	0	0	0	0	2	0	0	0	0	0
Assessor Jurídico	0	0	0	0	0	1	0	0	0	0
2.3. Funções Gratificadas	0	0	0	0	0	0	0	0	0	0
Total:	0	0	0	0	12	14	0	0	0	0

5.2 Desoneração da folha de pagamento

Não houve contratação que pudesse ser aplicada a regra do art. 7º da Lei n. 12.546/2011.

6 - Recomendações

6.1 Recomendações TCU

Recomendações cumpridas

Declaração de Bens e Rendas

Declaramos junto ao TRIBUNAL DE CONTAS DA UNIÃO, em obediência as disposições contidas na Lei 8730/93, que os responsáveis pela gestão administrativa e financeira desta Entidade estão em dia com a obrigação da apresentação da declaração de bens e rendas, as quais encontram-se devidamente arquivadas em nosso setor de pessoal.

Providências

■ Setor responsável:

Contabilidade.

■ Síntese providência adotada:

Declaração de Imposto de Renda de 2014 transmitida a Receita Federal.

■ Fatores negativos:

Não ocorreu.

■ Fatores positivos:

Declarações entregue em tempo hábil.

■ Síntese resultados:

Norma cumprida.

6.2 Recomendações Internas

Recomendações cumpridas

Auditoria Interna

O CONTER não dispõe de auditoria interna.

Providências

■ Setor responsável:

O CONTER não dispõe de Auditoria Interna.

■ Síntese providência adotada:

O CONTER não dispõe de Auditoria Interna.

■ Fatores negativos:

O CONTER não dispõe de Auditoria Interna.

■ Fatores positivos:

O CONTER não dispõe de Auditoria Interna.

■ Síntese resultados:

O CONTER não dispõe de Auditoria Interna.

6.3 Danos Erários

Não houve constatação de danos ao Erário.

7 - Informações Contábeis

7.1 Adoção NCASP

Conselho adotou as normas NCASP no exercício?

Não

Justificativa

As Normas Brasileiras de Contabilidade Técnica 16.9 e 16.10, aprovadas pelas Resoluções 1.136 e 1.137 de 2008, tratam, respectivamente, da depreciação e da avaliação/mensuração de ativos e passivos em entidades do setor público. Entende-se por depreciação a redução do valor dos bens tangíveis pelo desgaste ou perda de utilidade por uso, ação da natureza ou obsolescência; já avaliação/mensuração, entende-se como o processo que objetiva determinar os valores pelos quais os elementos patrimoniais devem ser reconhecidos e apresentados nas demonstrações contábeis. No caso da depreciação acumulada dos itens do ativo, inicialmente, é importante destacar que a implementação se dará de forma gradativa em razão da necessidade de se realizar reavaliações dos itens patrimoniais e definir o valor residual desses itens. E tais procedimentos estão sendo analisados pela equipe responsável pelo controle patrimonial da entidade.

7.2 Demonstrações Contábeis

Anexo II - Balanço Financeiro.pdf - Balanço Financeiro

Anexo III - Balanço Orçamentário.pdf - Balanço Orçamentário

Anexo IV - Balanço Patrimonial.pdf - Balanço Patrimonial

Anexo V - Demonstrativo do Fluxo de Caixa.pdf - Demonstrativo do Fluxo de Caixa

Anexo VI - Demonstrativo das Variações Patrimoniais.pdf - Demonstrativo das Variações Patrimoniais

7.3 Relatório da auditoria independente sobre as demonstrações contábeis

O Conselho Nacional de Técnicos em Radiologia contratou serviços de auditoria independente, através de processo licitatório, cuja vencedora foi a Empresa ACC - Auditoria, Consultoria e Contabilidade Eireli - ME, especificamente para avaliação dos controles internos e dos procedimentos adotados nos serviços de contabilidade, execução financeira e patrimonial, referentes ao exercício de 2014.

8 - Relações com a Sociedade

8.1 Relações com a Sociedade

Medidas adotadas pelos órgãos ou entidades com vistas ao cumprimento das normas relativas à acessibilidade

Medidas Adotadas

O prédio onde o CONTER encontra-se instalado possui rampa de acesso a cadeirantes e elevador com amplo espaço para acessibilidade.

9 - Outras informações

9.1 Outras informações consideradas relevantes pela entidade para demonstrar a conformidade e o desempenho da gestão no exercício

Não houve

Balanço Financeiro

- Consolidação do 'Balanço Financeiro' em Anexo;

Balanço Orçamentário

- Consolidação do 'Balanço Orçamentário' em Anexo;

Balanço Patrimonial

- Consolidação do 'Balanço Patrimonial' em Anexo;

Demonstrativo de Fluxo de Caixa

- Consolidação do 'Demonstrativo de Fluxo de Caixa' em Anexo;

Demonstrativo de Variações Patrimoniais

- Consolidação do 'Demonstrativo de Variações Patrimoniais' em Anexo;

Conclusões

Resultados da atuação frente aos objetivos traçados para o exercício

O Conselho Nacional de Técnicos em Radiologia (CONTER) é um órgão que possui atribuições legais de fiscalização e normatização da profissão de tecnólogo, técnico e auxiliar em radiologia. Atualmente, o Conselho Nacional de Técnicos em Radiologia exerce um papel político muito importante na sociedade, atuando na defesa da saúde da população e dos interesses de seus profissionais. O órgão traz um belo histórico de luta em prol dos interesses e do bem estar do povo brasileiro, sempre voltado para a adoção de políticas públicas dignas e competentes, que alcancem a sociedade indiscriminadamente. O CONTER tem se empenhado na defesa do exercício profissional ético e de uma boa formação técnica e humanista dos profissionais, convicto de que a melhor defesa consiste na garantia de serviços técnicos de qualidade para a população. Percebe-se que, no exercício de 2014, o Conselho Nacional de Técnicos em Radiologia logrou avanços em sua consolidação como órgão independente e autônomo. Destaca-se o provimento de alguns cargos efetivos, completando-se, assim, o quadro de pessoal do CONTER. Outro grande desafio para 2014 foi a continuação da institucionalização do modelo de governança e gestão do órgão. Tendo sua estrutura organizacional completa, pode-se agora avançar na definição das responsabilidades pela gestão de recursos humanos, materiais e orçamentários de cada unidade.

Diante deste cenário, acreditamos que os dados entregues ao Tribunal de Contas da União (TCU) comprovam positivamente esta nova fase do Conselho Nacional de Técnicos em Radiologia, na qual os processos iniciados ainda poderão sofrer aperfeiçoamento, mas já sinalizam um futuro onde os termos ética, transparência e responsabilidade serão auxiliares poderosos para que a instituição atinja seus objetivos de forma eficaz e eficiente.

Principais ações a serem desenvolvidas no exercício seguinte

O Conselho Nacional de Técnicos em Radiologia, por meio de seu processo de aperfeiçoamento e modernização, pretende estar em condições de oferecer cada vez mais aos profissionais inscritos no Sistema CONTER/CRTRs e à sociedade uma série de produtos e serviços com o intuito de contribuir para o estímulo ao exercício ético e competente da profissão, bem como para a qualificação do atendimento em saúde nas redes pública e privada. Para tanto, faz-se necessário o desenvolvimento de atividades internas e externas que acabam por repercutir junto aos diferentes públicos com os quais a entidade interage (tecnólogos, técnicos e auxiliares em radiologia, outros profissionais da saúde, gestores, tomadores de decisão, lideranças de classe, formadores de opinião, grupos sociais organizados). Neste sentido, o trabalho detalhado neste relatório se desdobra em novas perspectivas para o exercício em curso (2015) e os posteriores.

Assinatura(s)

ABELARDO RAIMUNDO DE SOUZA

Diretor Tesoureiro

01/01/2014 a 31/12/2014

HAROLDO FELIX DA SILVA

Diretor Secretario

01/01/2014 a 31/12/2014

VALDELICE TEODORO

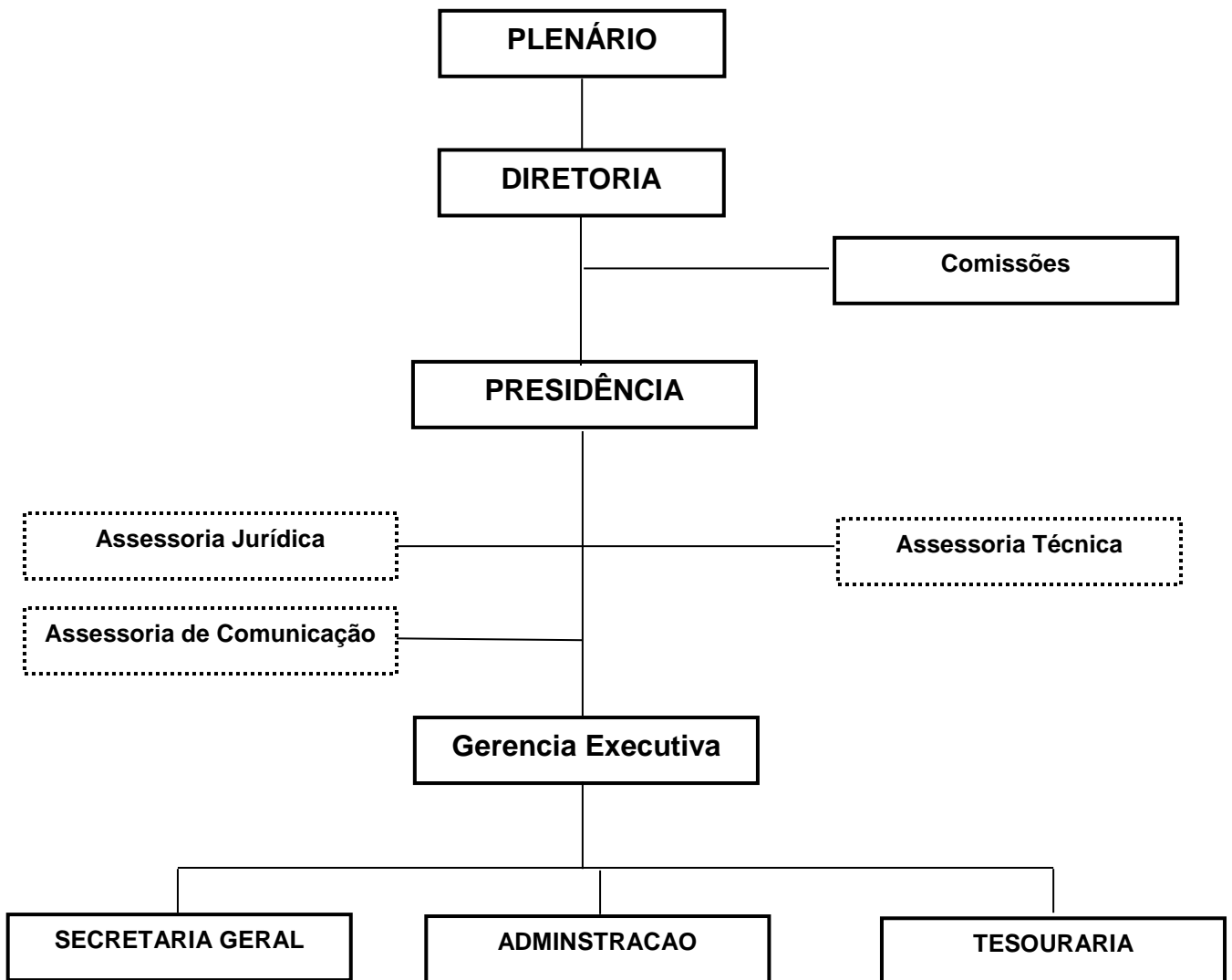
Diretora Presidente

01/01/2014 a 31/12/2014

Anexos

- Anexo I - Anexo I - Anexo I - Anexo I - Anexo I - Organograma CONTER.pdf
- Anexo II - Balanço Financeiro.pdf
- Anexo III - Balanço Orçamentário.pdf
- Anexo IV - Balanço Patrimonial.pdf
- Anexo V - Demonstrativo do Fluxo de Caixa.pdf
- Anexo VI - Demonstrativo das Variações Patrimoniais.pdf
- Anexo VII - Balanço Financeiro.pdf
- Anexo VIII - Balanço Orçamentário.pdf
- Anexo IX - Balanço Patrimonial.pdf
- Anexo X - Demonstrativo do Fluxo de Caixa.pdf
- Anexo XI - Demonstrativo das Variações Patrimoniais.pdf

**CARGO DE LIVRE PROVIMENTO VERSUS ESTRUTURA FORMAL DO
CONTER - Conselho Nacional de Técnicos em Radiologia**



Legenda:

- = Função de Linha
- = Posição Assessoramento/Assistência

CONTER

Conselho Nacional de Técnicos em Radiologia

CNPJ: 03.635.323/0001-40

Período: 01/01/2014 a 31/12/2014

Balanco Financeiro

INGRESSOS			DISPÊNDIOS		
ESPECIFICAÇÃO	Exercício Atual	Exercício Anterior	ESPECIFICAÇÃO	Exercício Atual	Exercício Anterior
Receita Orçamentária	7.735.877,22	6.064.467,31	Despesa Orçamentária	6.629.132,74	6.033.736,30
RECEITA REALIZADA	7.735.877,22	6.064.467,31	CREDITO EMPENHADO LIQUIDADADO	6.629.132,74	6.033.736,30
RECEITA CORRENTE	7.351.282,27	5.827.611,05	CRÉD.EMP. LIQUIDADADO A PAGAR - DESPESAS CORRENTES	5.858.854,51	5.468.152,58
RECEITAS PATRIMONIAIS	221.955,80	140.818,03	VENCIMENTOS E VANTAGENS FIXAS - PESSOAL CIVIL - RGPS	1.904.839,52	1.594.309,12
RECEITAS IMOBILIÁRIAS		5.042,40	PESSOAL E ENCARGOS SOCIAIS - APLICAÇÕES DIRETAS	1.904.839,52	1.594.309,12
RECEITAS DE VALORES MOBILIÁRIOS	221.955,80	135.775,63	VENCIMENTOS E VANTAGENS FIXAS - PESSOAL CIVIL	1.423.618,61	1.192.051,87
RECEITAS DE SERVIÇOS	1.404,34	1.027,27	OBRIGAÇÕES PATRONAIS	435.483,72	369.956,24
SERVIÇOS FINANCEIROS	893,54	1.027,27	OUTRAS DESPESAS VARIÁVEIS - PESSOAL CIVIL	45.737,19	32.301,01
SERVIÇOS ADMINISTRATIVOS	510,80		OUTRAS DESPESAS CORRENTES	3.954.014,99	3.873.843,46
TRANSFERÊNCIAS CORRENTES	7.110.773,57	5.669.620,97	TRANSFERÊNCIAS INTRAGOVERNAMENTAIS	747.582,84	900.310,42
TRANSFERÊNCIAS INTRAGOVERNAMENTAIS	7.110.773,57	5.669.620,97	CONTRIBUIÇÕES	734.759,78	899.089,38
TRANSFERÊNCIAS DOS CRTRs	7.110.773,57	5.669.620,97	DESPESAS DE EXERCÍCIOS ANTERIORES	12.823,06	1.221,04
OUTRAS RECEITAS CORRENTES	17.148,56	16.144,78	TRANSF. A INSTIT. PRIVADAS SEM FINS LUCRATIVOS		1.000,00
INDENIZAÇÕES E RESTITUIÇÕES	17.134,47	14.340,16	CONTRIBUIÇÕES		1.000,00
INDENIZAÇÕES	2.746,48		OUTRAS DESPESAS CORRENTES - APLICAÇÕES DIRETAS	3.206.432,15	2.972.533,04
RESTITUIÇÕES	14.387,99	14.340,16	DIÁRIAS - PESSOAL CIVIL	95.500,00	94.750,00
RECEITAS DIVERSAS	14,09	1.804,62	MATERIAL DE CONSUMO	51.908,85	78.071,07

INGRESSOS			DISPÊNDIOS		
ESPECIFICAÇÃO	Exercício Atual	Exercício Anterior	ESPECIFICAÇÃO	Exercício Atual	Exercício Anterior
RECEITA DE CAPITAL	384.594,95	236.856,26	PASSAGENS E DESPESAS COM LOCOMOÇÃO	418.640,78	382.541,43
AMORTIZAÇÕES DE EMPRÉSTIMOS CONCEDIDOS	384.594,95	236.856,26	SERVIÇOS DE CONSULTORIA	132.287,30	72.390,00
			OUTROS SERVIÇOS DE TERCEIROS - PESSOA FÍSICA	805.593,17	736.285,61
			OUTROS SERVIÇOS DE TERCEIROS - PESSOA JURÍDICA	1.346.885,53	1.299.091,56
			AUXÍLIO ALIMENTAÇÃO	211.462,00	191.007,00
			OBRIGAÇÕES TRIBUTÁRIAS E CONTRIBUTIVAS	14.594,28	19.301,38
			INDENIZAÇÕES E RESTITUIÇÕES	129.560,24	99.094,99
			CRÉD.EMP. LIQUIDADADO A PAGAR - DESPESAS DE CAPITAL	770.278,23	565.583,72
			INVESTIMENTOS	65.292,92	148.302,00
			TRANSFERÊNCIAS DA INTRAGOVERNAMENTAIS	36.744,00	122.062,00
			AUXÍLIOS	36.744,00	122.062,00
			INVESTIMENTOS - APLICAÇÕES DIRETAS	28.548,92	26.240,00
			OBRAS E INSTALAÇÕES	5.460,00	
			EQUIPAMENTOS E MATERIAL PERMANENTE	23.088,92	26.240,00
			INVERSÕES FINANCEIRAS	704.985,31	417.281,72
			TRANSFERÊNCIAS INTRAGOVERNAMENTAIS	476.985,31	342.281,72
			AUXÍLIOS	476.985,31	342.281,72
			INVERSÕES FINANCEIRAS - APLICAÇÕES DIRETAS	228.000,00	75.000,00
			AQUISIÇÃO DE IMÓVEIS (USADOS)	228.000,00	75.000,00
			RESTOS A PAGAR NÃO PROCESSADOS LIQUIDADOS A PAGAR		
Transferências Financeiras Recebidas			Transferências Financeiras Concedidas		
Recebimentos Extraorçamentários	9.828.364,89	8.748.613,81	Pagamentos Extraorçamentários	9.815.438,97	8.752.284,76
Saldo em espécie do Exercício Anterior	769.936,10	742.876,04	Saldo em espécie do Exercício Seguinte	1.889.606,50	769.936,10

INGRESSOS			DISPÊNDIOS		
ESPECIFICAÇÃO	Exercício Atual	Exercício Anterior	ESPECIFICAÇÃO	Exercício Atual	Exercício Anterior
Total:	18.334.178,21	15.555.957,16		18.334.178,21	15.555.957,16

Brasília-DF, 31 de dezembro de 2014

TR. Valdelice Teodoro
 Presidenta
 357.082.639-20

TR. Abelardo Raimundo de Souza
 Tesoureiro
 263.372.151-68

Marcos Roberto Botelho de Albuquerque
 Assistente Contábil Sênior
 Contador CRC-DF nº 022519/O-0
 620.550.541-04

CONTER

Conselho Nacional de Técnicos em Radiologia

CNPJ: 03.635.323/0001-40

Período: 01/01/2014 a 31/12/2014

Balanco Orçamentário

RECEITAS ORÇAMENTÁRIAS	PREVISÃO INICIAL	PREVISÃO ATUALIZADA	RECEITAS REALIZADAS	SALDO
RECEITA CORRENTE	9.350.000,00	9.350.000,00	7.351.282,27	1.998.717,73
RECEITAS PATRIMONIAIS	195.000,00	195.000,00	221.955,80	-26.955,80
RECEITAS DE VALORES MOBILIÁRIOS	195.000,00	195.000,00	221.955,80	-26.955,80
RECEITAS DE SERVIÇOS	10.000,00	10.000,00	1.404,34	8.595,66
SERVIÇOS FINANCEIROS	10.000,00	10.000,00	893,54	9.106,46
SERVIÇOS ADMINISTRATIVOS	0,00	0,00	510,80	-510,80
TRANSFERÊNCIAS CORRENTES	9.132.512,09	9.132.512,09	7.110.773,57	2.021.738,52
TRANSFERÊNCIAS INTRAGOVERNAMENTAIS	9.132.512,09	9.132.512,09	7.110.773,57	2.021.738,52
TRANSFERÊNCIAS DOS CRTRs	9.132.512,09	9.132.512,09	7.110.773,57	2.021.738,52
OUTRAS RECEITAS CORRENTES	12.487,91	12.487,91	17.148,56	-4.660,65
INDENIZAÇÕES E RESTITUIÇÕES	11.000,00	11.000,00	17.134,47	-6.134,47
INDENIZAÇÕES	0,00	0,00	2.746,48	-2.746,48
RESTITUIÇÕES	11.000,00	11.000,00	14.387,99	-3.387,99
RECEITAS DIVERSAS	1.487,91	1.487,91	14,09	1.473,82
RECEITA DE CAPITAL	250.000,00	250.000,00	384.594,95	-134.594,95
AMORTIZAÇÕES DE EMPRÉSTIMOS CONCEDIDOS	250.000,00	250.000,00	384.594,95	-134.594,95
SUB-TOTAL DAS RECEITAS	9.600.000,00	9.600.000,00	7.735.877,22	1.864.122,78
DÉFICIT	0,00	0,00	0,00	0,00
TOTAL	9.600.000,00	9.600.000,00	7.735.877,22	1.864.122,78

DESPESAS ORÇAMENTÁRIAS	DOTAÇÃO INICIAL	DOTAÇÃO ATUALIZADA	DESPESAS EMPENHADAS	DESPESAS LIQUIDADAS	DESPESAS PAGAS	SALDO DOTAÇÃO
CRÉDITO DISPONÍVEL - DESPESAS CORRENTES	7.420.500,00	7.520.500,00	5.858.854,51	5.858.854,51	5.858.854,51	1.661.645,49
VENCIMENTOS E VANTAGENS FIXAS - PESSOAL CIVIL - RGPS	1.834.000,00	1.969.996,21	1.904.839,52	1.904.839,52	1.904.839,52	65.156,69
PESSOAL E ENCARGOS SOCIAIS - APLICAÇÕES DIRETAS	1.834.000,00	1.969.996,21	1.904.839,52	1.904.839,52	1.904.839,52	65.156,69
VENCIMENTOS E VANTAGENS FIXAS - PESSOAL CIVIL	1.350.000,00	1.441.965,85	1.423.618,61	1.423.618,61	1.423.618,61	18.347,24
OBRIGAÇÕES PATRONAIS	427.000,00	456.030,36	435.483,72	435.483,72	435.483,72	20.546,64
OUTRAS DESPESAS VARIÁVEIS - PESSOAL CIVIL	42.000,00	57.000,00	45.737,19	45.737,19	45.737,19	11.262,81
INDENIZAÇÕES E RESTITUIÇÕES TRABALHISTAS	15.000,00	15.000,00	0,00	0,00	0,00	15.000,00
OUTRAS DESPESAS CORRENTES	5.586.500,00	5.550.503,79	3.954.014,99	3.954.014,99	3.954.014,99	1.596.488,80
TRANSFERÊNCIAS INTRAGOVERNAMENTAIS	1.180.000,00	1.056.789,57	747.582,84	747.582,84	747.582,84	309.206,73
CONTRIBUIÇÕES	1.175.000,00	1.043.966,51	734.759,78	734.759,78	734.759,78	309.206,73
DESPESAS DE EXERCÍCIOS ANTERIORES	5.000,00	12.823,06	12.823,06	12.823,06	12.823,06	0,00
TRANSF. A INSTIT. PRIVADAS SEM FINS LUCRATIVOS	5.000,00	5.000,00	0,00	0,00	0,00	5.000,00
CONTRIBUIÇÕES	5.000,00	5.000,00	0,00	0,00	0,00	5.000,00
OUTRAS DESPESAS CORRENTES - APLICAÇÕES DIRETAS	4.401.500,00	4.488.714,22	3.206.432,15	3.206.432,15	3.206.432,15	1.282.282,07
DIÁRIAS - PESSOAL CIVIL	115.000,00	109.323,71	95.500,00	95.500,00	95.500,00	13.823,71
MATERIAL DE CONSUMO	166.500,00	161.500,00	51.908,85	51.908,85	51.908,85	109.591,15
PASSAGENS E DESPESAS COM LOCOMOÇÃO	580.000,00	560.000,00	418.640,78	418.640,78	418.640,78	141.359,22
SERVIÇOS DE CONSULTORIA	110.000,00	309.096,90	132.287,30	132.287,30	132.287,30	176.809,60
OUTROS SERVIÇOS DE TERCEIROS - PESSOA FÍSICA	910.000,00	944.218,94	805.593,17	805.593,17	805.593,17	138.625,77
LOCAÇÃO DE MÃO-DE-OBRA	47.000,00	47.000,00	0,00	0,00	0,00	47.000,00
OUTROS SERVIÇOS DE TERCEIROS - PESSOA JURÍDICA	2.101.000,00	1.960.574,67	1.346.885,53	1.346.885,53	1.346.885,53	613.689,14
AUXÍLIO ALIMENTAÇÃO	210.000,00	220.000,00	211.462,00	211.462,00	211.462,00	8.538,00
OBRIGAÇÕES TRIBUTÁRIAS E CONTRIBUTIVAS	25.000,00	25.000,00	14.594,28	14.594,28	14.594,28	10.405,72
INDENIZAÇÕES E RESTITUIÇÕES	137.000,00	152.000,00	129.560,24	129.560,24	129.560,24	22.439,76
CRÉDITO DISPONÍVEL - DESPESAS DE CAPITAL	1.979.500,00	1.979.500,00	770.278,23	770.278,23	770.278,23	1.209.221,77
INVESTIMENTOS	1.539.500,00	1.189.500,00	65.292,92	65.292,92	65.292,92	1.124.207,08

DESPESAS ORÇAMENTÁRIAS	DOTAÇÃO INICIAL	DOTAÇÃO ATUALIZADA	DESPESAS EMPENHADAS	DESPESAS LIQUIDADAS	DESPESAS PAGAS	SALDO DOTAÇÃO
TRANSFERÊNCIAS DA INTRAGOVERNAMENTAIS	115.000,00	115.000,00	36.744,00	36.744,00	36.744,00	78.256,00
AUXÍLIOS	115.000,00	115.000,00	36.744,00	36.744,00	36.744,00	78.256,00
INVESTIMENTOS - APLICAÇÕES DIRETAS	1.424.500,00	1.074.500,00	28.548,92	28.548,92	28.548,92	1.045.951,08
OBRAS E INSTALAÇÕES	1.290.000,00	880.000,00	5.460,00	5.460,00	5.460,00	874.540,00
EQUIPAMENTOS E MATERIAL PERMANENTE	134.500,00	194.500,00	23.088,92	23.088,92	23.088,92	171.411,08
INVERSÕES FINANCEIRAS	440.000,00	790.000,00	704.985,31	704.985,31	704.985,31	85.014,69
TRANSFERÊNCIAS INTRAGOVERNAMENTAIS	200.000,00	550.000,00	476.985,31	476.985,31	476.985,31	73.014,69
AUXÍLIOS	200.000,00	550.000,00	476.985,31	476.985,31	476.985,31	73.014,69
INVERSÕES FINANCEIRAS - APLICAÇÕES DIRETAS	240.000,00	240.000,00	228.000,00	228.000,00	228.000,00	12.000,00
AQUISIÇÃO DE IMÓVEIS (USADOS)	240.000,00	240.000,00	228.000,00	228.000,00	228.000,00	12.000,00
RESERVA DE CONTIGÊNCIA	200.000,00	100.000,00	0,00	0,00	0,00	100.000,00
SUB-TOTAL DAS DESPESAS	9.400.000,00	9.500.000,00	6.629.132,74	6.629.132,74	6.629.132,74	2.870.867,26
SUPERÁVIT	200.000,00	100.000,00	1.106.744,48	0,00	0,00	0,00
TOTAL	9.600.000,00	9.600.000,00	7.735.877,22	6.629.132,74	6.629.132,74	1.764.122,78
TOTAL	9.600.000,00	9.600.000,00	7.735.877,22	6.629.132,74	6.629.132,74	1.764.122,78

Brasília-DF, 31 de dezembro de 2014

TR. Valdelice Teodoro
Presidenta

357.082.639-20

TR. Abelardo Raimundo de Souza
Tesorero

263.372.151-68

Marcos Roberto Botelho de Albuquerque
Assistente Contábil Sênior
Contador CRC-DF nº 022519/O-0
620.550.541-04

CONTER

Conselho Nacional de Técnicos em Radiologia

CNPJ: 03.635.323/0001-40

Período: 01/01/2014 a 31/12/2014

Balanco Patrimonial

Período Anterior: 01/01/2013 à 31/12/2013

ATIVO			PASSIVO		
Especificação	Exercício Atual	Exercício Anterior	Especificação	Exercício Atual	Exercício Anterior
ATIVO CIRCULANTE	2.744.887,18	1.544.854,26	PASSIVO CIRCULANTE	248.621,67	276.695,51
CAIXA E EQUIVALENTES DE CAIXA	1.889.606,50	769.936,10	OBRIGAÇÕES TRABALHISTAS, PREVIDENCIÁRIAS E ASSISTENCIAIS A PAGAR A CURTO PRAZO	47.930,16	48.330,70
CRÉDITOS A CURTO PRAZO	807.515,18	724.707,77	EMPRÉSTIMOS E FINANCIAMENTOS A CURTO PRAZO	0,00	0,00
DEMAIS CRÉDITOS E VALORES A CURTO PRAZO	47.765,50	50.210,39	FORNECEDORES E CONTAS A PAGAR A CURTO PRAZO	42.609,03	95.153,28
INVESTIMENTOS E APLICAÇÕES TEMPORÁRIAS A CURTO PRAZO	0,00	0,00	OBRIGAÇÕES FISCAIS A CURTO PRAZO	9.216,32	28.212,52
ESTOQUES	0,00	0,00	OBRIGAÇÕES DE REPARTIÇÃO A OUTROS ENTES	0,00	0,00
VARIAÇÕES PATRIMONIAIS DIMINUTIVAS PAGAS ANTECIPADAMENTE	0,00	0,00	PROVISÕES A CURTO PRAZO	142.027,99	104.999,01
ATIVO NÃO-CIRCULANTE	6.926.505,98	5.983.707,15	DEMAIS OBRIGAÇÕES A CURTO PRAZO	6.838,17	0,00
ATIVO REALIZÁVEL A LONGO PRAZO	0,00	0,00	PASSIVO NÃO-CIRCULANTE	0,00	0,00
INVESTIMENTOS	0,00	0,00	OBRIGAÇÕES TRABALHISTAS, PREVIDENCIÁRIAS E ASSISTENCIAIS A PAGAR A LONGO PRAZO	0,00	0,00
IMOBILIZADO	6.926.505,98	5.983.707,15	EMPRÉSTIMOS E FINANCIAMENTOS A LONGO PRAZO	0,00	0,00
BENS MÓVEIS	406.238,17	535.294,01	FORNECEDORES A LONGO PRAZO	0,00	0,00
BENS IMÓVEIS	6.520.267,81	5.448.413,14	OBRIGAÇÕES FISCAIS A LONGO PRAZO	0,00	0,00
INTANGÍVEL	0,00	0,00	OBRIGAÇÕES DE REPARTIÇÃO A OUTROS ENTES	0,00	0,00
	0,00	0,00	PROVISÕES A LONGO PRAZO	0,00	0,00
	0,00	0,00	DEMAIS OBRIGAÇÕES A LONGO PRAZO	0,00	0,00
	0,00	0,00	RESULTADO DIFERIDO	0,00	0,00
			TOTAL DO PASSIVO	248.621,67	276.695,51

ATIVO			PASSIVO		
Especificação	Exercício Atual	Exercício Anterior	Especificação	Exercício Atual	Exercício Anterior
			PATRIMÔNIO LÍQUIDO		
			Especificação	Exercício Atual	Exercício Anterior
			Patrimônio Social e Capital Social	0,00	0,00
			Resultados Acumulados	9.422.771,49	7.251.865,90
			TOTAL DO PATRIMÔNIO LÍQUIDO	9.422.771,49	7.251.865,90
TOTAL	9.671.393,16	7.528.561,41	TOTAL	9.671.393,16	7.528.561,41

ATIVO FINANCEIRO	1.937.372,00	820.146,49	PASSIVO FINANCEIRO	248.621,67	276.695,51
ATIVO PERMANENTE	7.734.021,16	6.708.414,92	PASSIVO PERMANENTE	0,00	0,00
SALDO PATRIMONIAL				9.422.771,49	7.251.865,90

Compensações

ESPECIFICAÇÃO	Exercício Atual	Exercício Anterior	ESPECIFICAÇÃO	Exercício Atual	Exercício Anterior
Saldo do Atos Potenciais Ativos			Saldo do Atos Potenciais Passivos		
Execução de Garantias e Contragarantias Recebidas	0,00	0,00	Execução de Garantias e Contragarantias Concedidas	0,00	0,00
Execução de Direitos Conveniados	0,00	0,00	Execução de Obrigações Conveniadas	0,00	0,00
Execução de Direitos Contratuais	0,00	0,00	Execução de Obrigações Contratuais	0,00	0,00
Execução de Outros Atos Potenciais do Ativo	0,00	0,00	Execução de Outros Atos Potenciais do Passivo	0,00	3.640.479,00
TOTAL	0,00	0,00	TOTAL	0,00	3.640.479,00

Brasília-DF, 31 de dezembro de 2014

TR. Valdelice Teodoro
Presidenta

357.082.639-20

TR. Abelardo Raimundo de Souza
Tesoureiro

263.372.151-68

Marcos Roberto Botelho de Albuquerque
Assistente Contábil Sênior
Contador CRC-DF nº 022519/O-0
620.550.541-04

Demonstração dos Fluxos de Caixa

	Exercício Atual	Exercício Anterior
FLUXO DE CAIXA DAS ATIVIDADES DAS OPERAÇÕES		
INGRESSOS		
RECEITA CORRENTE	7.351.282,27	5.827.611,05
RECEITAS PATRIMONIAIS	221.955,80	140.818,03
RECEITAS IMOBILIÁRIAS	0,00	5.042,40
RECEITAS DE VALORES MOBILIÁRIOS	221.955,80	135.775,63
RECEITAS DE SERVIÇOS	1.404,34	1.027,27
SERVIÇOS FINANCEIROS	893,54	1.027,27
SERVIÇOS ADMINISTRATIVOS	510,80	0,00
TRANSFERÊNCIAS CORRENTES	7.110.773,57	5.669.620,97
TRANSFERÊNCIAS INTRAGOVERNAMENTAIS	7.110.773,57	5.669.620,97
TRANSFERÊNCIAS DOS CRTRs	7.110.773,57	5.669.620,97
OUTRAS RECEITAS CORRENTES	17.148,56	16.144,78
INDENIZAÇÕES E RESTITUIÇÕES	17.134,47	14.340,16
INDENIZAÇÕES	2.746,48	0,00
RESTITUIÇÕES	14.387,99	14.340,16
RECEITAS DIVERSAS	14,09	1.804,62
RECEITA DE CAPITAL	384.594,95	236.856,26
AMORTIZAÇÕES DE EMPRÉSTIMOS CONCEDIDOS	384.594,95	236.856,26
INGRESSOS EXTRAORÇAMENTÁRIOS	9.828.364,89	8.748.613,81
DESEMBOLSOS		
CRÉD.EMP. LIQUIDADADO A PAGAR - DESPESAS CORRENTES	5.858.854,51	5.468.152,58
VENCIMENTOS E VANTAGENS FIXAS - PESSOAL CIVIL - RGPS	1.904.839,52	1.594.309,12
PESSOAL E ENCARGOS SOCIAIS - APLICAÇÕES DIRETAS	1.904.839,52	1.594.309,12
VENCIMENTOS E VANTAGENS FIXAS - PESSOAL CIVIL	1.423.618,61	1.192.051,87
OBRIGAÇÕES PATRONAIS	435.483,72	369.956,24
OUTRAS DESPESAS VARIÁVEIS - PESSOAL CIVIL	45.737,19	32.301,01
OUTRAS DESPESAS CORRENTES	3.954.014,99	3.873.843,46
TRANSFERÊNCIAS INTRAGOVERNAMENTAIS	747.582,84	900.310,42
CONTRIBUIÇÕES	734.759,78	899.089,38
DESPESAS DE EXERCÍCIOS ANTERIORES	12.823,06	1.221,04
TRANSF. A INSTIT. PRIVADAS SEM FINS LUCRATIVOS	0,00	1.000,00
CONTRIBUIÇÕES	0,00	1.000,00
OUTRAS DESPESAS CORRENTES - APLICAÇÕES DIRETAS	3.206.432,15	2.972.533,04
DIÁRIAS - PESSOAL CIVIL	95.500,00	94.750,00
MATERIAL DE CONSUMO	51.908,85	78.071,07
PASSAGENS E DESPESAS COM LOCOMOÇÃO	418.640,78	382.541,43
SERVIÇOS DE CONSULTORIA	132.287,30	72.390,00
OUTROS SERVIÇOS DE TERCEIROS - PESSOA FÍSICA	805.593,17	736.285,61
OUTROS SERVIÇOS DE TERCEIROS - PESSOA JURÍDICA	1.346.885,53	1.299.091,56
AUXÍLIO ALIMENTAÇÃO	211.462,00	191.007,00
OBRIGAÇÕES TRIBUTÁRIAS E CONTRIBUTIVAS	14.594,28	19.301,38
INDENIZAÇÕES E RESTITUIÇÕES	129.560,24	99.094,99
CRÉD.EMP. LIQUIDADADO A PAGAR - DESPESAS DE CAPITAL	770.278,23	565.583,72

	Exercício Atual	Exercício Anterior
INVESTIMENTOS	65.292,92	148.302,00
TRANSFERÊNCIAS DA INTRAGOVERNAMENTAIS	36.744,00	122.062,00
AUXÍLIOS	36.744,00	122.062,00
INVESTIMENTOS - APLICAÇÕES DIRETAS	28.548,92	26.240,00
EQUIPAMENTOS E MATERIAL PERMANENTE	23.088,92	26.240,00
INVERSÕES FINANCEIRAS	704.985,31	417.281,72
TRANSFERÊNCIAS INTRAGOVERNAMENTAIS	476.985,31	342.281,72
AUXÍLIOS	476.985,31	342.281,72
INVERSÕES FINANCEIRAS - APLICAÇÕES DIRETAS	228.000,00	75.000,00
AQUISIÇÃO DE IMÓVEIS (USADOS)	228.000,00	75.000,00
RESTOS A PAGAR NÃO PROCESSADOS LIQUIDADOS A PAGAR	0,00	0,00
DESEMBOLSOS EXTRAORÇAMENTÁRIOS	9.815.438,97	8.752.284,76
FLUXO DE CAIXA LÍQUIDO DAS ATIVIDADES DAS OPERAÇÕES	1.505.353,68	355.787,52
FLUXO DE CAIXA DAS ATIVIDADES DE INVESTIMENTO		
INGRESSOS		
DESEMBOLSOS		
OBRAS E INSTALAÇÕES	5.460,00	0,00
FLUXO DE CAIXA LÍQUIDO DAS ATIVIDADES DE INVESTIMENTO	-5.460,00	0,00
FLUXO DE CAIXA DAS ATIVIDADES DE FINANCIAMENTO		
INGRESSOS		
DESEMBOLSOS		
FLUXO DE CAIXA LÍQUIDO DAS ATIVIDADES DE FINANCIAMENTO	0,00	0,00
APURAÇÃO DO FLUXO DE CAIXA DO PERÍODO		
GERAÇÃO LÍQUIDA DE CAIXA E EQUIVALENTES DE CAIXA	1.499.893,68	355.787,52
CAIXA E EQUIVALENTES DE CAIXA INICIAL	769.936,10	742.876,04
CAIXA E EQUIVALENTES DE CAIXA FINAL	2.269.829,78	1.098.663,56

Brasília-DF, 31 de dezembro de 2014

TR. Valdelice Teodoro
Presidenta

357.082.639-20

TR. Abelardo Raimundo de Souza
Tesoureiro

263.372.151-68

Marcos Roberto Botelho de Albuquerque
Assistente Contábil Sênior

Contador CRC-DF nº 022519/O-0
620.550.541-04

Variações Patrimoniais

VARIAÇÕES PATRIMONIAIS QUANTITATIVAS					
	Exercício Atual	Exercício Anterior		Exercício Atual	Exercício Anterior
VARIAÇÃO PATRIMONIAL AUMENTATIVA	9.325.127,48	6.353.792,57	VARIAÇÃO PATRIMONIAL DIMINUTIVA	7.154.221,89	6.296.135,74
EXPLORAÇÃO E VENDA DE BENS, SERVIÇOS E DIREITOS	510,80	5.042,40	PESSOAL E ENCARGOS	2.315.293,96	1.943.099,31
EXPLORAÇÃO DE BENS E DIREITOS E PRESTAÇÃO DE SERVIÇOS	510,80	5.042,40	REMUNERAÇÃO DE PESSOAL	1.469.355,80	1.224.352,88
VALOR BRUTO DE EXPLORAÇÃO DE BENS E DIREITOS E PRESTAÇÃO DE SERVIÇOS	510,80	5.042,40	REMUNERAÇÃO A PESSOAL - RGPS	1.469.355,80	1.224.352,88
VARIAÇÕES PATRIMONIAIS AUMENTATIVAS FINANCEIRAS	222.849,34	136.676,00	ENCARGOS PATRONAIS	435.483,72	369.956,24
JUROS E ENCARGOS DE EMPRÉSTIMOS E FINANCIAMENTOS CONCEDIDOS	893,54	900,37	ENCARGOS PATRONAIS - RGPS	346.016,48	290.311,48
JUROS E ENCARGOS DE EMPRÉSTIMOS CONCEDIDOS	893,54	900,37	ENCARGOS PATRONAIS - FGTS	89.467,24	79.644,76
REMUNERAÇÃO DE DEPÓSITOS BANCÁRIOS E APLICAÇÕES FINANCEIRAS	221.955,80	135.775,63	BENEFÍCIOS A PESSOAL	410.454,44	348.790,19
REMUNERAÇÃO DE DEPÓSITOS BANCÁRIOS	7,67	0,00	BENEFÍCIOS A PESSOAL - RGPS	410.454,44	348.790,19
REMUNERAÇÃO DE APLICAÇÕES FINANCEIRAS	221.948,13	135.775,63	USO DE BENS, SERVIÇOS E CONSUMO DE CAPITAL FIXO	2.729.465,43	2.558.095,95
TRANSFERÊNCIAS RECEBIDAS	7.034.437,98	5.555.644,87	USO DE MATERIAL DE CONSUMO	51.908,85	78.071,07
TRANSFERÊNCIAS INTRA GOVERNAMENTAIS	7.034.437,98	5.555.644,87	CONSUMO DE MATERIAL	51.908,85	78.071,07
TRANSFERÊNCIAS INTRA GOVERNAMENTAIS - INTRA-CONSELHOS	7.034.437,98	5.555.644,87	SERVICIOS	2.677.556,58	2.480.024,88
OUTRAS VARIAÇÕES PATRIMONIAIS AUMENTATIVAS	2.067.329,36	656.429,30	DIARIAS	762.457,50	750.454,77
DIVERSAS VARIAÇÕES PATRIMONIAIS AUMENTATIVAS	2.067.329,36	656.429,30	SERVICIOS TERCEIROS - PESSOA FÍSICA	179.935,17	98.580,84
INDENIZAÇÕES	122.456,07	83.953,73	SERVICIOS TERCEIROS - PESSOA JURÍDICA	1.735.163,91	1.630.989,27
VARIAÇÕES PATRIMONIAIS AUMENTATIVAS DECORRENTES DE FATOS GERADORES DIVERSOS	1.944.873,29	572.475,57	TRANSFERENCIAS CONCEDIDAS	1.261.312,15	1.365.654,14
			TRANSFERENCIAS INTRAGOVERNAMENTAIS	1.261.312,15	1.364.654,14
			TRANSFERENCIAS INTRAGOVERNAMENTAIS - CONSOLIDAÇÃO	1.261.312,15	1.364.654,14
			TRANSFERENCIAS A INSTITUICOES PRIVADAS	0,00	1.000,00
			TRANSFERENCIAS A INSTITUICOES PRIVADAS SEM FINS LUCRATIVOS	0,00	1.000,00
			VPD - TRIBUTARIAS	14.594,28	19.301,38
			IMPOSTOS, TAXAS E CONTRIBUICOES DE MELHORIA	11.113,19	15.558,79
			TAXAS	11.113,19	15.558,79
			OUTROS ENCARGOS TRIBUTARIOS E CONTRIBUTIVOS	3.481,09	3.742,59
			OUTROS ENCARGOS TRIBUTARIOS E CONTRIBUTIVOS	3.481,09	3.742,59
			OUTRAS VARIACOES PATRIMONIAIS DIMINUTIVAS	833.556,07	409.984,96

	Exercício Atual	Exercício Anterior		Exercício Atual	Exercício Anterior
			DIVERSAS VARIACOES PATRIMONIAIS DIMINUTIVAS	833.556,07	409.984,96
			VARIACOES PATRIMONIAIS DIMINUTIVAS DECORRENTES DE FATOS GERADORES DIVERSOS	833.556,07	409.984,96
Total das Variações Ativas :	9.325.127,48	6.353.792,57	Total das Variações Passivas :	7.154.221,89	6.296.135,74
RESULTADO PATRIMONIAL					
Déficit do Exercício			Superávit do Exercício	2.170.905,59	57.656,83
Total	9.325.127,48	6.353.792,57	Total	9.325.127,48	6.353.792,57

Brasília-DF, 31 de dezembro de 2014

TR. Valdelice Teodoro
Presidenta
357.082.639-20

TR. Abelardo Raimundo de Souza
Tesoureiro
263.372.151-68

Marcos Roberto Botelho de Albuquerque
Assistente Contábil Sênior
Contador CRC-DF nº 022519/O-0
620.550.541-04

**Variações Patrimoniais Qualitativas
(decorrentes da execução orçamentária)**

VARIAÇÕES ATIVAS	Exercício Atual	Exercício Anterior	VARIAÇÕES PASSIVAS	Exercício Atual	Exercício Anterior
INCORPORAÇÃO DE ATIVOS	36.744,00	0,00	INCORPORAÇÃO DE PASSIVO	0,00	0,00
DESINCORPORAÇÃO DE PASSIVO	0,00	0,00	DESINCORPORAÇÃO DE ATIVO	384.594,95	0,00

Balanco Financeiro Consolidado

INGRESSOS			DISPÊNDIOS		
ESPECIFICAÇÃO	Exercício Atual	Exercício Anterior	ESPECIFICAÇÃO	Exercício Atual	Exercício Anterior
RECEITA ORÇAMENTÁRIA	29.641.944,86	25.813.715,58	DESPESA ORÇAMENTÁRIA	28.394.295,11	26.662.550,48
RECEITA REALIZADA	29.641.944,86	25.813.715,58	CREDITO EMPENHADO LIQUIDADADO	28.394.295,11	26.662.550,48
RECEITA CORRENTE	28.640.692,69	25.260.335,32	CRÉD.EMP. LIQUIDADADO A PAGAR - DESPESAS CORRENTES	27.318.454,64	25.376.509,40
RECEITAS DE CONTRIBUIÇÕES	17.457.323,25	15.501.498,24	VENCIMENTOS E VANTAGENS FIXAS - PESSOAL CIVIL - RGPS	8.067.073,16	7.390.872,06
RECEITAS PATRIMONIAIS	353.253,95	287.390,79	PESSOAL E ENCARGOS SOCIAIS - APLICAÇÕES DIRETAS	8.067.073,16	7.390.872,06
RECEITAS DE SERVIÇOS	1.369.749,74	1.623.954,23	VENCIMENTOS E VANTAGENS FIXAS - PESSOAL CIVIL	5.831.089,54	5.138.766,66
TRANSFERÊNCIAS CORRENTES	7.660.212,60	6.272.924,26	OBRIGAÇÕES PATRONAIS	1.867.577,27	1.824.046,26
OUTRAS RECEITAS CORRENTES	1.800.153,15	1.574.567,80	OUTRAS DESPESAS VARIÁVEIS - PESSOAL CIVIL	368.406,35	428.059,14
RECEITA DE CAPITAL	1.001.252,17	553.380,26	OUTRAS DESPESAS CORRENTES	19.251.381,48	17.985.637,34
AMORTIZAÇÕES DE EMPRÉSTIMOS CONCEDIDOS	1.001.252,17	553.380,26	TRANSFERÊNCIAS INTRAGOVERNAMENTAIS	6.958.627,71	5.623.136,73
			OUTRAS TRANSFERÊNCIAS	937,15	1.000,00
			OUTRAS DESPESAS CORRENTES - APLICAÇÕES DIRETAS	12.291.816,62	12.361.500,61
			CRÉD.EMP. LIQUIDADADO A PAGAR - DESPESAS DE CAPITAL	1.075.840,47	1.286.041,08
			INVESTIMENTOS - APLICAÇÕES DIRETAS	209.855,16	617.759,36
			INVERSÕES FINANCEIRAS - APLICAÇÕES DIRETAS	704.985,31	507.281,72
			TRANSFERÊNCIAS DE CAPITAL	161.000,00	95.000,00
			RESTOS A PAGAR NÃO PROCESSADOS LIQUIDADADOS A PAGAR	0,00	0,00
Transferências Financeiras Recebidas	0,00	0,00	Transferências Financeiras Concedidas	0,00	0,00
Recebimentos Extraorçamentários	58.089.659,30	52.534.615,63	Pagamentos Extraorçamentários	57.431.153,51	52.391.424,84
Saldo em espécie do Exercício Anterior	2.203.304,78	2.908.948,89	Saldo em espécie do Exercício Seguinte	4.109.460,32	2.203.304,78
Total:	89.934.908,94	81.257.280,10	Total:	89.934.908,94	81.257.280,10

Balanco Orçamentário Consolidado

RECEITAS ORÇAMENTÁRIAS	PREVISÃO INICIAL	PREVISÃO ATUALIZADA	RECEITAS REALIZADAS	SALDO		
RECEITA CORRENTE	36.935.861,13	37.136.256,62	28.640.692,69	8.495.563,93		
RECEITAS DE CONTRIBUIÇÕES	20.799.161,72	20.817.477,83	17.457.323,25	3.360.154,58		
RECEITAS PATRIMONIAIS	340.600,00	324.900,00	353.253,95	-28.353,95		
RECEITAS DE SERVIÇOS	2.277.970,27	2.147.432,56	1.369.749,74	777.682,82		
TRANSFERÊNCIAS CORRENTES	9.232.061,39	9.555.528,48	7.660.212,60	1.895.315,88		
OUTRAS RECEITAS CORRENTES	4.286.067,75	4.290.917,75	1.800.153,15	2.490.764,60		
RECEITA DE CAPITAL	635.200,00	713.564,00	1.001.252,17	-287.688,17		
SUB-TOTAL DAS RECEITAS	37.571.061,13	37.849.820,62	29.641.944,86	8.207.875,76		
DÉFICIT	0,00	43.000,00	191.658,12	0,00		
TOTAL	37.571.061,13	37.892.820,62	29.833.602,98	8.207.875,76		
DESPESAS ORÇAMENTÁRIAS	DOTAÇÃO INICIAL	DOTAÇÃO ATUALIZADA	DESPESAS EMPENHADAS	DESPESAS LIQUIDADAS	DESPESAS PAGAS	SALDO DOTAÇÃO
CRÉDITO DISPONÍVEL - DESPESAS CORRENTES	34.651.407,99	34.990.257,32	27.347.799,62	27.313.346,95	26.873.560,00	7.642.457,70
VENCIMENTOS E VANTAGENS FIXAS - PESSOAL CIVIL - RGPS	9.379.357,18	9.266.637,19	8.258.075,28	8.233.119,07	8.067.073,16	1.008.561,91
OUTRAS DESPESAS CORRENTES	25.272.050,81	25.723.620,13	19.089.724,34	19.080.227,88	18.806.486,84	6.633.895,79
TRANSFERÊNCIAS INTRAGOVERNAMENTAIS	9.666.737,40	8.942.783,82	7.078.481,23	7.076.001,73	6.958.627,71	1.864.302,59
TRANSF. A INSTIT. PRIVADAS SEM FINS LUCRATIVOS	5.000,00	7.000,00	937,15	937,15	937,15	6.062,85
OUTRAS DESPESAS CORRENTES - APLICAÇÕES DIRETAS	15.600.313,41	16.773.836,31	12.010.305,96	12.003.289,00	11.846.921,98	4.763.530,35
DIÁRIAS - PESSOAL CIVIL	465.125,00	499.198,71	382.270,00	382.270,00	382.270,00	116.928,71
MATERIAL DE CONSUMO	1.148.130,40	1.126.793,53	520.187,33	519.902,00	512.384,12	606.606,20
PASSAGENS E DESPESAS COM LOCOMOÇÃO	35.200,00	17.200,00	7.886,24	7.886,24	7.885,72	9.313,76
SERVIÇOS DE CONSULTORIA	1.240.587,00	1.529.418,91	1.013.248,37	1.013.248,37	1.011.353,37	516.170,54
OUTROS SERVIÇOS DE TERCEIROS - PESSOA FÍSICA	2.563.930,92	2.740.199,70	2.022.740,70	2.022.505,34	1.998.860,55	717.459,00
LOCAÇÃO DE MÃO-DE-OBRA	79.400,00	78.000,00	16.640,09	16.640,09	16.640,09	61.359,91
OUTROS SERVIÇOS DE TERCEIROS - PESSOA JURÍDICA	10.067.940,09	10.783.025,46	8.047.333,23	8.040.836,96	7.917.528,13	2.735.692,23
CRÉDITO DISPONÍVEL - DESPESAS DE CAPITAL	2.719.653,14	2.802.563,30	1.075.940,49	1.075.940,49	1.075.840,47	1.726.622,81
INVESTIMENTOS	2.052.653,14	1.750.563,30	209.955,18	209.955,18	209.855,16	1.540.608,12
INVERSÕES FINANCEIRAS	560.000,00	890.000,00	704.985,31	704.985,31	704.985,31	185.014,69
TRANSFERÊNCIAS DE CAPITAL	107.000,00	162.000,00	161.000,00	161.000,00	161.000,00	1.000,00
RESERVA DE CONTIGÊNCIA	200.000,00	100.000,00	0,00	0,00	0,00	100.000,00
SUB-TOTAL DAS DESPESAS	37.371.061,13	37.792.820,62	28.423.740,11	28.389.287,44	27.949.400,47	9.369.080,51
SUPERÁVIT	200.000,00	100.000,00	1.409.862,87	0,00	0,00	0,00
TOTAL	37.571.061,13	37.892.820,62	29.833.602,98	28.389.287,44	27.949.400,47	8.059.217,64

Balanco Patrimonial Consolidado

ATIVO			PASSIVO		
ESPECIFICAÇÃO	Exercício Atual	Exercício Anterior	ESPECIFICAÇÃO	Exercício Atual	Exercício Anterior
ATIVO CIRCULANTE	8.138.635,32	5.764.351,29	PASSIVO CIRCULANTE	4.461.435,14	3.352.159,59
CAIXA E EQUIVALENTES DE CAIXA	4.109.460,32	2.203.304,78	OBRIGAÇÕES TRABALHISTAS, PREVIDENCIÁRIAS E ASSISTENCIAIS A PAGAR A CURTO PRAZO	227.178,25	236.559,74
CRÉDITOS A CURTO PRAZO	1.952.945,66	1.851.923,54	EMPRÉSTIMOS E FINANCIAMENTOS A CURTO PRAZO	373.858,29	408.291,14
DEMAIS CRÉDITOS E VALORES A CURTO PRAZO	1.695.491,71	1.478.427,96	FORNECEDORES E CONTAS A PAGAR A CURTO PRAZO	466.290,21	475.397,44
INVESTIMENTOS E APLICAÇÕES TEMPORÁRIAS A CURTO PRAZO	0,00	0,00	OBRIGAÇÕES FISCAIS A CURTO PRAZO	117.925,03	121.602,07
ESTOQUES	112.111,17	120.043,96	OBRIGAÇÕES DE REPARTIÇÃO A OUTROS ENTES	615.734,16	657.290,85
VARIAÇÕES PATRIMONIAIS DIMINUTIVAS PAGAS ANTECIPADAMENTE	268.626,46	110.651,05	PROVISÕES A CURTO PRAZO	545.677,20	421.008,37
ATIVO NÃO-CIRCULANTE	21.101.098,82	19.533.670,51	DEMAIS OBRIGAÇÕES A CURTO PRAZO	2.114.772,00	1.032.009,98
ATIVO REALIZÁVEL A LONGO PRAZO	9.961.548,13	9.809.341,20	PASSIVO NÃO-CIRCULANTE	17.359,82	64.174,84
INVESTIMENTOS	0,00	0,00	OBRIGAÇÕES TRABALHISTAS, PREVIDENCIÁRIAS E ASSISTENCIAIS A PAGAR A LONGO PRAZO	0,00	0,00
IMOBILIZADO	0,00	0,00	EMPRÉSTIMOS E FINANCIAMENTOS A LONGO PRAZO	0,00	80.000,00
BENS MÓVEIS	3.041.580,31	3.128.375,31	FORNECEDORES A LONGO PRAZO	0,00	0,00
BENS IMÓVEIS	8.117.886,90	6.610.718,41	OBRIGAÇÕES FISCAIS A LONGO PRAZO	0,00	0,00
INTANGÍVEL	0,00	0,00	OBRIGAÇÕES DE REPARTIÇÃO A OUTROS ENTES	0,00	0,00
(-) DEPRECIAÇÃO, EXAUSTÃO E AMORTIZAÇÃO ACUMULADAS	-19.916,52	-14.764,41	PROVISÕES A LONGO PRAZO	0,00	0,00
			DEMAIS OBRIGAÇÕES A LONGO PRAZO	0,00	0,00
			RESULTADO DIFERIDO	17.359,82	-15.825,16
TOTAL DO ATIVO	29.239.734,14	25.298.021,80	TOTAL DO PASSIVO	4.478.794,96	3.416.334,43

PATRIMÔNIO LÍQUIDO		
Especificação	Exercício Atual	Exercício Anterior
Patrimônio Social e Capital Social	1.579.674,19	1.431.901,30
Resultados Acumulados	23.153.472,02	20.387.273,56
TOTAL DO PATRIMÔNIO LÍQUIDO	24.733.146,21	21.819.174,86

TOTAL			TOTAL		
ATIVO FINANCEIRO	6.161.046,42	4.047.765,87	PASSIVO FINANCEIRO	4.411.189,33	3.687.996,34
ATIVO PERMANENTE	23.078.687,62	21.250.255,93	PASSIVO PERMANENTE	62.640,18	64.174,84
SALDO PATRIMONIAL					

Compensações

ESPECIFICAÇÕES	Exercício atual	Exercício Anterior	ESPECIFICAÇÕES	Exercício atual	Exercício Anterior
Saldo do Ato Potenciais Ativos			Saldo do Ato Potenciais Passivos		
Execução de Garantias e Contragarantias Recebidas			Execução de Garantias e Contragarantias Concedidas		
Execução de Direitos Conveniados			Execução de Obrigações Conveniadas		
Execução de Direitos Contratuais			Execução de Obrigações Contratuais		
Execução de Outros Atos Potenciais do Ativo			Execução de Outros Atos Potenciais do Passivo		
TOTAL			TOTAL		

Brasília - DF, 31 de dezembro de 2014.

Conselhos Nacional e Regionais de Técnicos em Radiologia

Período: 01/01/2014 a 31/12/2014

Demonstração dos Fluxos de Caixa Consolidado

RECEITAS ORÇAMENTÁRIAS	Exercício Atual	Exercício Anterior
FLUXO DE CAIXA DAS ATIVIDADES DAS OPERAÇÕES		
INGRESSOS		
RECEITA CORRENTE	28.640.692,69	25.260.335,32
RECEITAS DE CONTRIBUIÇÕES	17.457.323,25	15.501.498,24
RECEITAS PATRIMONIAIS	353.253,95	287.390,79
RECEITAS DE SERVIÇOS	1.369.749,74	1.623.954,23
TRANSFERÊNCIAS CORRENTES	7.660.212,60	6.272.924,26
OUTRAS RECEITAS CORRENTES	1.800.153,15	1.574.567,80
RECEITA DE CAPITAL	59.090.711,47	53.075.651,65
AMORTIZAÇÕES DE EMPRÉSTIMOS CONCEDIDOS	1.001.252,17	553.380,26
INGRESSOS EXTRAORÇAMENTÁRIOS	58.089.459,30	52.522.271,39
DESEMBOLSOS		
CRÉD.EMP. LIQUIDADO A PAGAR - DESPESAS CORRENTES	1.346.885,53	1.346.885,53
VENCIMENTOS E VANTAGENS FIXAS - PESSOAL CIVIL - RGPS	8.233.119,07	7.390.872,06
OUTRAS DESPESAS CORRENTES	12.003.289,00	13.663.796,32
TRANSFERÊNCIAS INTRAGOVERNAMENTAIS	19.080.227,88	17.985.637,34
CRÉD.EMP. LIQUIDADO A PAGAR - DESPESAS DE CAPITAL	1.075.940,49	1.286.041,08
RESTOS A PAGAR NÃO PROCESSADOS LIQUIDADOS A PAGAR	5.007,67	3.204,80
DESEMBOLSOS EXTRAORÇAMENTÁRIOS	57.431.153,51	52.391.424,84
FLUXO DE CAIXA LÍQUIDO DAS ATIVIDADES DAS OPERAÇÕES	13.899.752,83	11.373.559,39
FLUXO DE CAIXA DAS ATIVIDADES DE INVESTIMENTO		
INGRESSOS		
DESEMBOLSOS		
RECEITA DE CAPITAL	254.475,04	56.820,00
FLUXO DE CAIXA LÍQUIDO DAS ATIVIDADES DE INVESTIMENTO	-11.243.596,49	-11.021.644,98
FLUXO DE CAIXA DAS ATIVIDADES DE FINANCIAMENTO	0,00	0,00
INGRESSOS	0,00	0,00
DESEMBOLSOS	0,00	0,00
RECEITA DE CAPITAL	91.339,19	51.000,00
FLUXO DE CAIXA LÍQUIDO DAS ATIVIDADES DE FINANCIAMENTO	-333.856,18	-287.439,03
APURAÇÃO DO FLUXO DE CAIXA DO PERÍODO		
GERAÇÃO LÍQUIDA DE CAIXA E EQUIVALENTES DE CAIXA	2.322.300,16	64.475,38
CAIXA E EQUIVALENTES DE CAIXA INICIAL	2.203.304,78	2.908.948,89
CAIXA E EQUIVALENTES DE CAIXA FINAL	4.525.604,94	2.973.424,27

Brasília - DF, 31 de dezembro de 2014.

Variações Patrimoniais Consolidadas

INGRESSOS			DISPÊNDIOS		
ESPECIFICAÇÃO	Exercício Atual	Exercício Anterior	ESPECIFICAÇÃO	Exercício Atual	Exercício Anterior
VARIAÇÃO PATRIMONIAL AUMENTATIVA	33.204.712,00	35.184.856,20	VARIAÇÃO PATRIMONIAL DIMINUTIVA	29.514.531,75	33.492.578,00
CONTRIBUIÇÕES DE INTERESSE DAS CATEGORIAS	17.457.323,25	15.501.498,24	PESSOAL E ENCARGOS	8.067.073,16	7.390.872,06
EXPLORAÇÃO E VENDA DE BENS, SERVIÇOS E DIREITOS	1.369.749,74	1.623.954,23	REMUNERAÇÃO DE PESSOAL	5.831.089,54	5.138.766,66
VARIAÇÕES PATRIMONIAIS AUMENTATIVAS FINANCEIRAS	353.253,95	287.390,79	ENCARGOS PATRONAIS	1.867.577,27	1.824.046,26
TRANSFERÊNCIAS RECEBIDAS	7.660.212,60	6.272.924,26	BENEFÍCIOS A PESSOAL	368.406,35	428.059,14
OUTRAS VARIAÇÕES PATRIMONIAIS AUMENTATIVAS	6.364.172,46	11.499.088,68	USO DE BENS, SERVIÇOS E CONSUMO DE CAPITAL FIXO	10.842.205,47	4.381.652,27
			USO DE MATERIAL DE CONSUMO	519.902,00	193.962,35
			DIARIAS	382.270,00	845.029,77
			SERVICOS TERCEIROS - PESSOA FÍSICA	2.022.505,34	1.711.670,88
			SERVICOS TERCEIROS - PESSOA JURÍDICA	7.917.528,13	1.630.989,27
			TRANSFERENCIAS CONCEDIDAS	6.958.627,71	6.394.538,78
			VPD - TRIBUTARIAS	45.784,67	51.477,51
			OUTRAS VARIACOES PATRIMONIAIS DIMINUTIVAS	3.600.840,74	15.274.037,38
Total das Variações Ativas:	33.204.712,00	35.184.856,20	Total das Variações Passivas:	29.514.531,75	33.492.578,00
Déficit do Exercício	-476.983,18	-666.163,33	Superávit do Exercício	4.167.163,43	2.358.441,53
Total:	33.681.695,18	35.851.019,53	Total:	33.681.695,18	35.851.019,53